

الأسلوب الظلي

يستخدم الأسلوب الظلي لنقل الدرجات اللونية من الموضوع المختار الي ورقة الرسم ، وهذه الدرجات اللونية التي تتراوح بين الرمادي والاسود الفاحم ، تنتقل باللقط واللمسات الخفيفة ، او بالخطوط المستقيمة المتوازية او بالخطوط المتصالية او بالخريشات والبقع السوداء.



تمتصت آلة طبع: أشجار البرونز تحت ضوء القمر
- رسم حفرن مكثف بالريشة المعدنية -

- الرسم بريشة القصب :

وتعطي ريشة القصب (البامبو/ الغاب) خطوطاً بيضاء موحدة اللون ، والرسم بها يعتمد استعمال ورق مغوى مصقول كورق البريستول ، فهذا النوع من الورق يسهل الحصول على آثار واضحة الى أقصى حد ، الامر الذي لا يمكن تحقيقه على سطح آخر . في البداية، ترسم ريشة القصب خطوطاً رديئة ، لكن بعد المواظبة والممارسة على تحسبها في الخبر ومعاودة الرسم بهل ، يصير رأسها قادراً على تلقف الخبر بشكل منتظم ، وتصبح خطوطها متساوية الأثر .



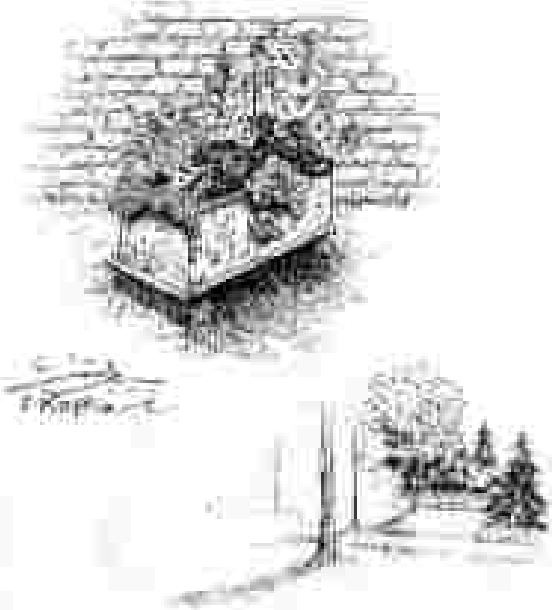
رسم بريشة القصب والخبر الهندي للفنانة مورا هنلي

الرسم بالنقاط :
يمكن تنفيذ هذا الأسلوب بواسطة الريشة و الحبر الصيلبي و قلم الرايبودو و يحتاج هذا العمل منا تقنية عالية في الأداء لأننا نستخدم النقطة وسيلة لإظهار الشكل كما أن هذا الأسلوب يشبه الحفر على الخشب.



▶ لرسم بقلم التحبير :

يعطى قلم التحبير خطوطاً بسمكات متساوية ، وهو يحدث على الورق الخشن خطوطاً منكسرة شبيهة بتلك التي يحدثها قلم الكربون . وهذا القلم الذي يستخدم بكثرة في الرسم الهندسي والرسم الدعائي ، يعتبر الآن أداة مهمة في الرسم الفني ، ويتميز قلم التحبير عن نوع رايدوجراف Rapidograph بسننه الأنبوبي الذي يجعل التخطيط ممكناً في جميع الاتجاهات وبالسماكة نفسها مهما تغير وضعه بين الأصابع ، وقد يحصل أن تفسد سن القلم ، خصوصاً بعد تركها فترة طويلة من دون استعمال ، وفي هذه الحالة تنزع السن من القلم ، وتغلف بالماء الساخن .

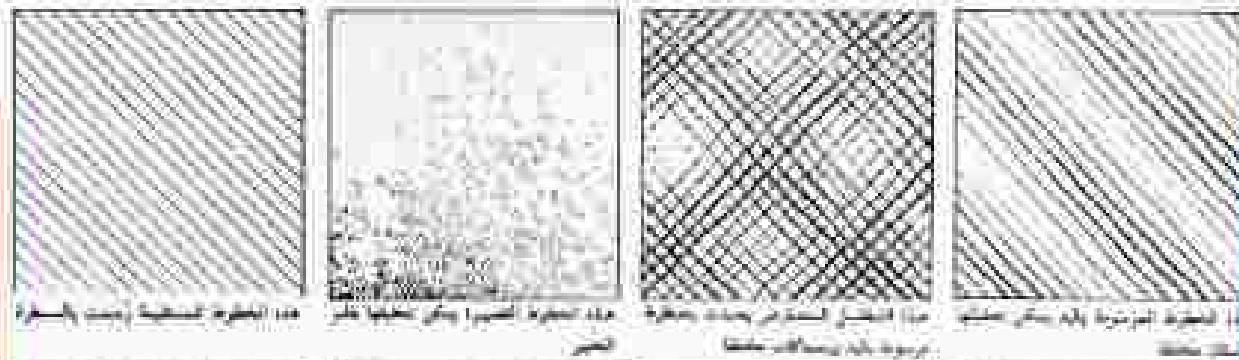




منظر طبيعي للفنانة مورا عنتري
بالتفرشاة والحبر الأبيض والأسود على ورق رمادي.

الرسم بالتفرشاة :

في التفرشاة مرونة لا مثيل لها سواء في الريشة أو قلم الحبر ، هذه المرونة التي تسمح بانزلاقها على الورق بسهولة تتطلب التعود على استعمالها والتكيف معها ، و تضيف التفرشاة على الرسوم نعارة مميزة ، و يمكن أن يرسم المرء بها خطوطا دقيقة أو خطوطا سمكية أو لضخات حبر إذا كان ضروريا.

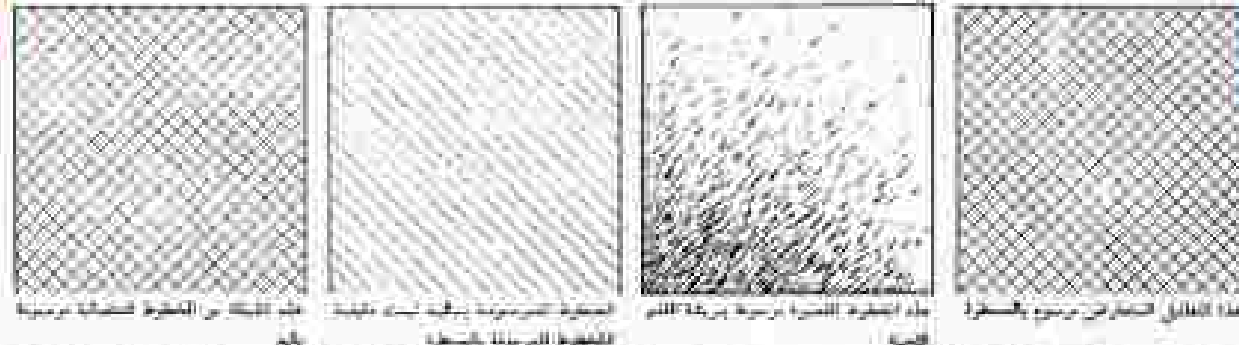


هذا النمط المستطيل (يستخدم بالعمارة)

هذا النمط المربع (يستخدم في الفن الحديث)

هذا النمط المثلث (يستخدم في الفن الحديث)

هذا النمط المربع (يستخدم في الفن الحديث)

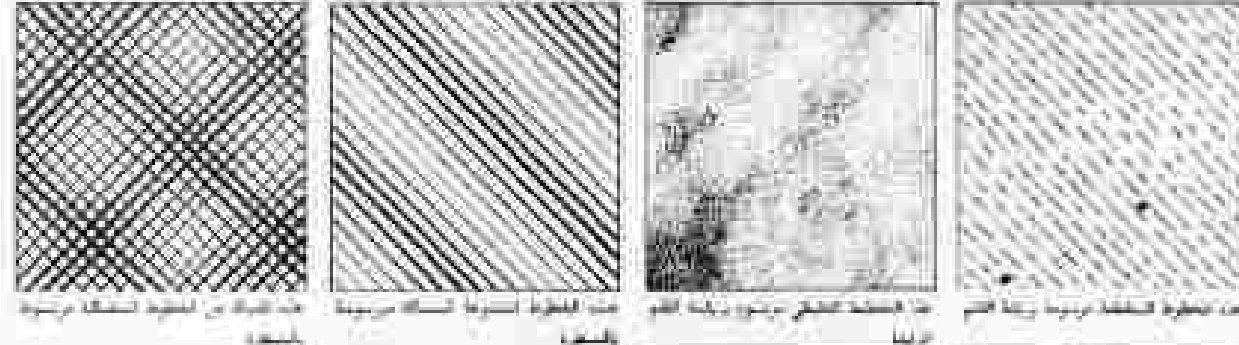


هذا النمط من النمط المتوازي (يستخدم في الفن الحديث)

النمط المثلث (يستخدم في الفن الحديث)

هذا النمط المثلث (يستخدم في الفن الحديث)

هذا النمط المثلث (يستخدم في الفن الحديث)

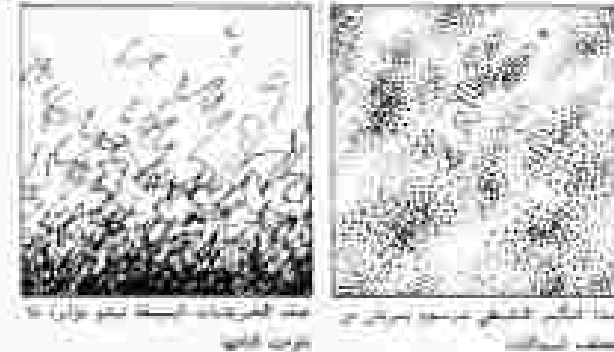


هذا النمط من النمط المتوازي (يستخدم في الفن الحديث)

هذا النمط المثلث (يستخدم في الفن الحديث)

هذا النمط المثلث (يستخدم في الفن الحديث)

هذا النمط المثلث (يستخدم في الفن الحديث)



هذا النمط المثلث (يستخدم في الفن الحديث)

هذا النمط المثلث (يستخدم في الفن الحديث)

تأثيرات بقم الحجر :
 قلم التحبير الذي يزود بأسنان
 متنوعة السمك . ملين لرسم النقاط
 والخطوط المستقيمة المتوازية أو
 المتقاطعة ، وكذلك الخريشات
 البسيطة المؤثرة والتهشيرات
 المتنوعة .

▶ تصائح :

- ▶ - ضع في يدك قطعة قماش أو (مناديل ورقية) لتنظيف الريشة من الحبر دائما ..
- ▶ - اتبه إلى تعديل كمية الحبر العالقة بالريشة وذلك بتعريضها على قوهة الدواء ..
- ▶ - ضع ورقة تحت يدك لمنع اتساح الرسم و لتحفظه من ترشحات يدك .
- ▶ - عند الانتهاء من الرسم تظف الريشة جيدا بالحبر الصيني بتلفها .

تحرير وتلوين

▶ إظهار مخططات بلوكم للتخيل والاستعمال أكثر من تقنية (تخييل والتفكير)..... تطبيقها في مجال التمرات مناهضة

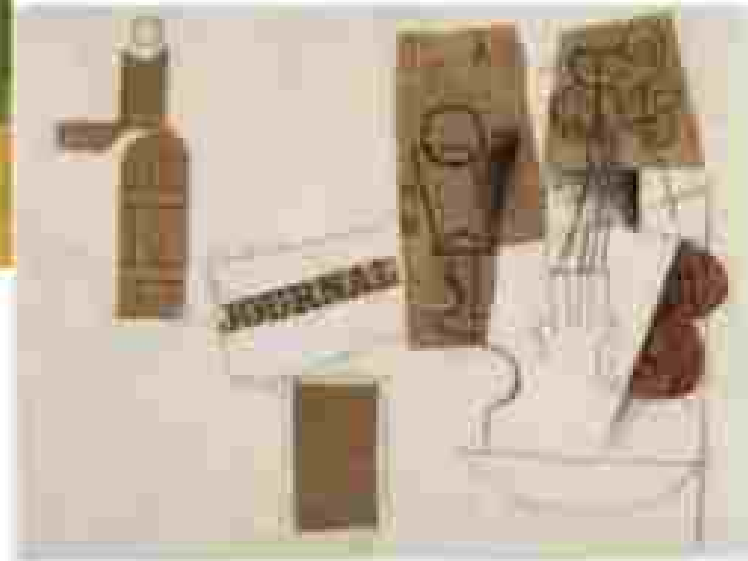


الكولاج

تقنية الكولاج: هي تقنية تعتمد القص واللصق لمواد مختلفة (ورق جرائد ، محلات ، أقمشة...)
إلى جانب الرسم في العمل الفني الواحد.



: اعمال بيكاسو في فن الكولاج



: تقنيات الكولاج

تقنية ورق الكولاج المنسوج-

Woven paper collage -stitched paper collage -

تقنية الكولاج من القماش- Fabric techniques collage-

تقنية الكولاج من عجينة الورق- Paste and paper-

تقنية الكولاجراف- collagraphy

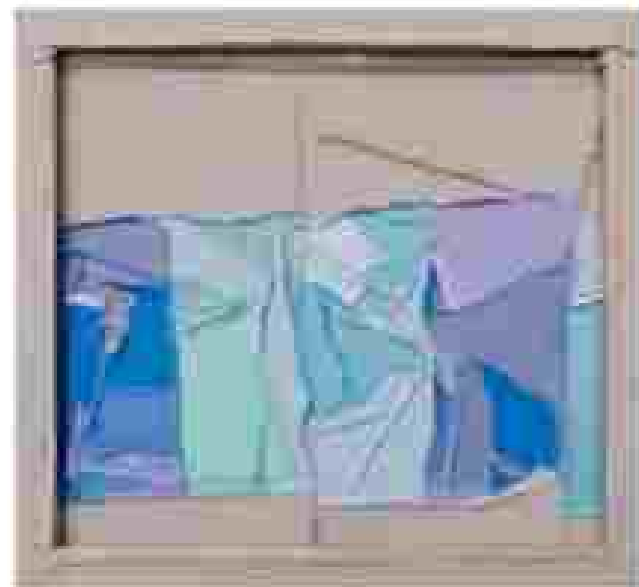
الكولاج الرقمي (باستخدام برامج الجرافكس يتم جمع الصور -
) ببعضها لتكوين الشكل النهائي

- كولاج شمع العسل- beeswax collage

كولاج من الورق- Paper collage



كولاج من القماش

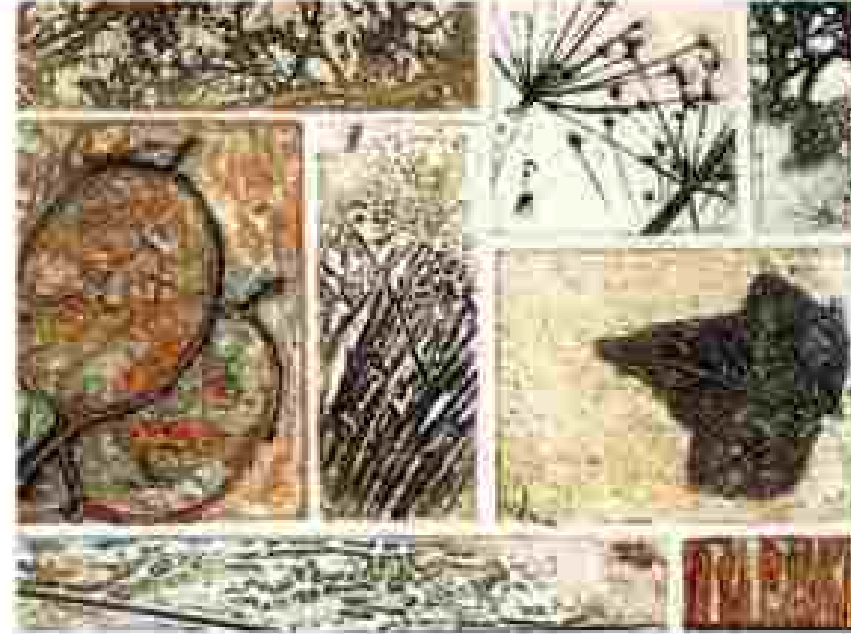


الكولاج الورقي المنسوج





نموذج للكولاج بشمع الصل



نموذج للكولاج بتقنية الكولاجراف





الكولاج الرقمي



تعجينة الورق

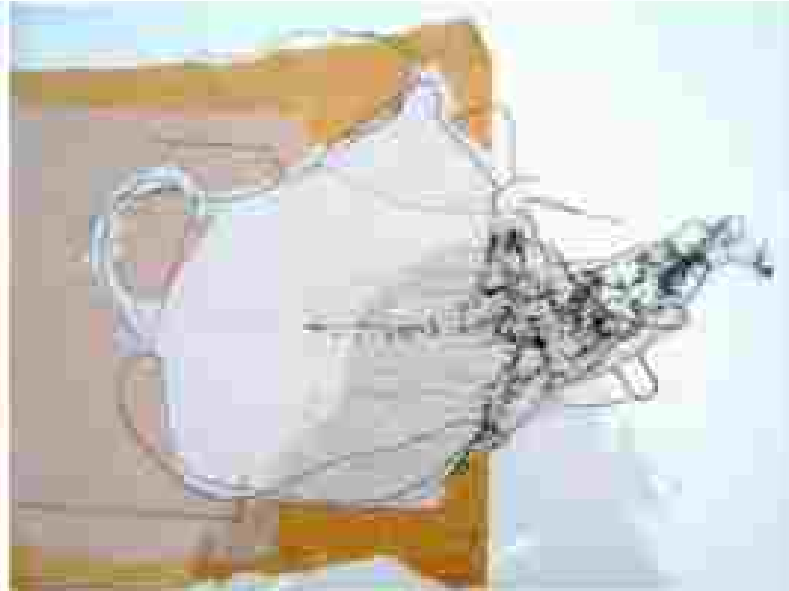
اعمال الفنان بيتر بلاك في فن الكولاج بالورق
peter blake



كولاج الورق المنسوج :

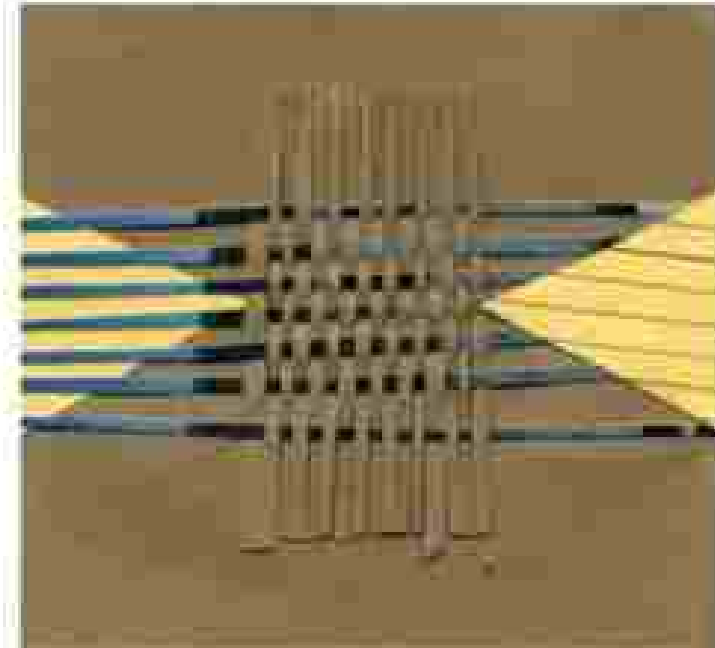
(stitched paper collage)

تقنية تقوم على جمع قصاصات ورق مع بعضها عن طريق خياطتها ببعضها يدويا او بمكنة مختصة بخياطة الورق

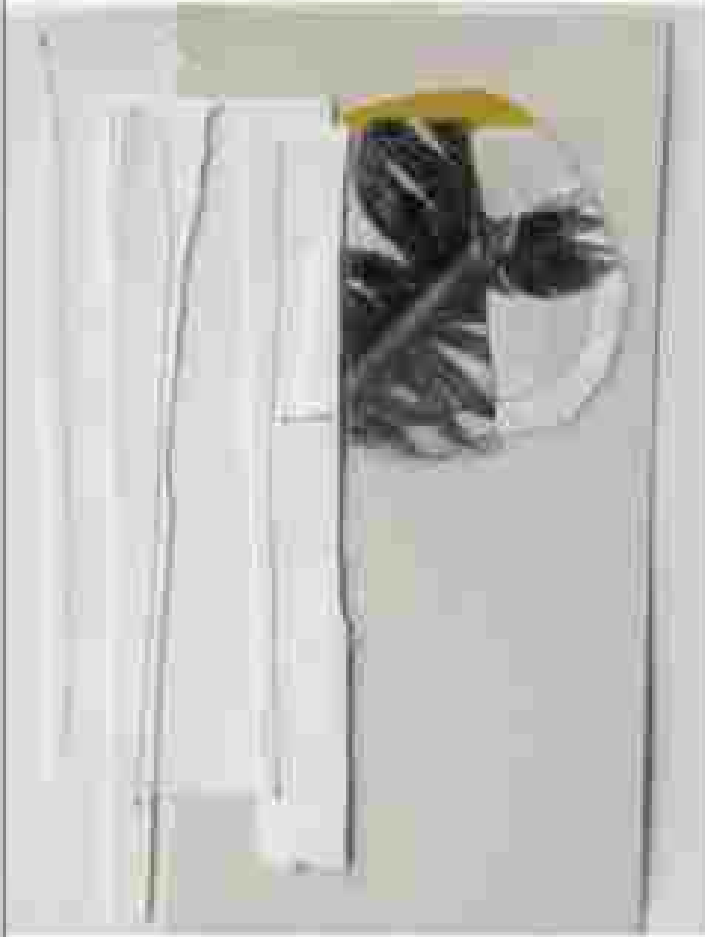


(Woven paper collage)

يستخدم فيه الفنان الورق المعالج بالنشا مثلا (ثم يخيطنها الفنان على سطح اللوحة

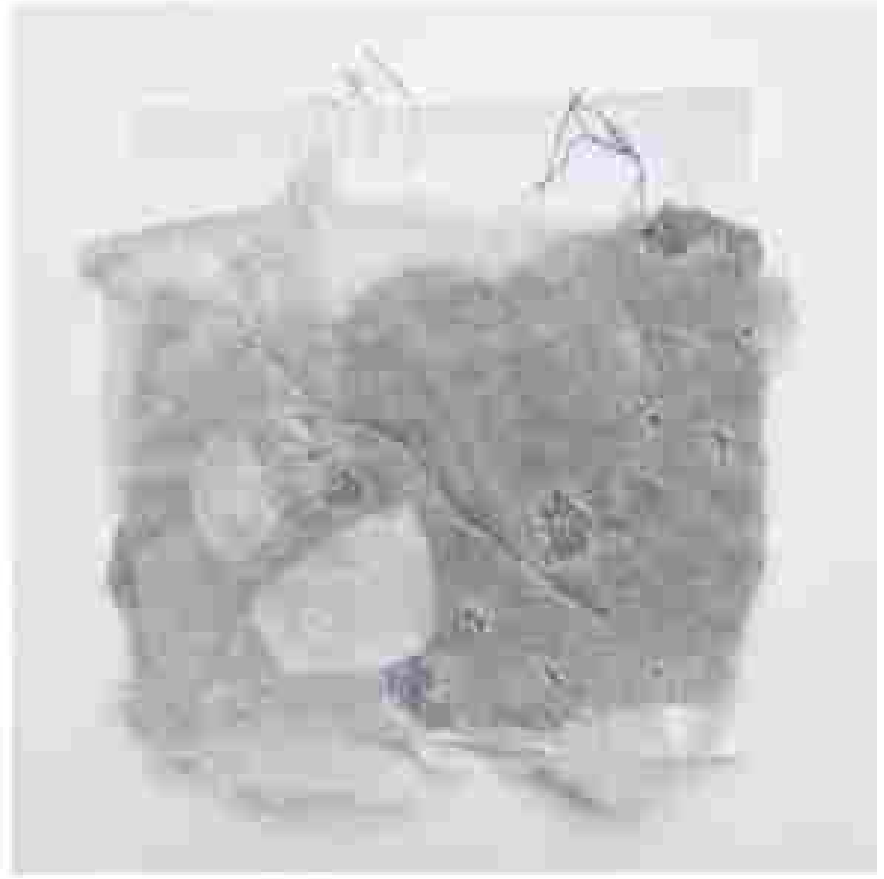


تجربة الفنانة jessica bell :





تقوم الفنانة بعمل كولاغ من الورق
و خامات اخرى و تقوم بخياطتها

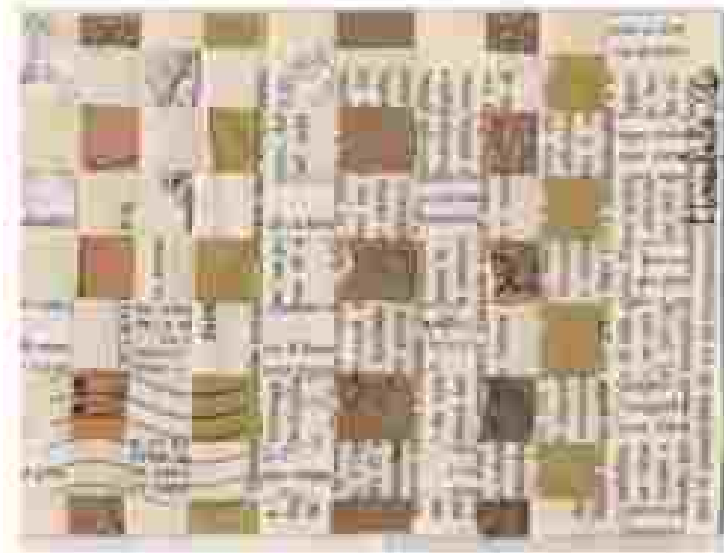


تجربة الفنانة Whitney-Anne Baker



تقوم بتحضير الورق أولاً بتنشيع ألوان و
صبغات عالية
أو بطباعة تقنية الكولاجراف ثم تخط
الورق بأشكال مختلفة و تصيف ملامس
بالخيط

woven paper collage



: تطبيقات حديثة لفن الكولاج الورقى

بعض الفنانين ابتكروا طرق حديثة من هذا الفن وقاموا بدمج الكولاج الورقى مع فنون اخرى لأبتكار لوحات مختلفة مثل الفنانة linda stephen التى ابتكرت قصص و لوحات للاطفال مستخدمة الكولاج الورقى مع الاوريجامى (فن تطبيق الورق)





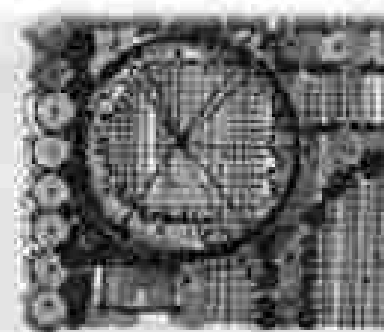
ايضا الفنانة Emily hemphill قامت بعمل لوحات باستخدام الكولاج الورقي
و الاوريجامي





اظهار الواجهات

▶ تطبيق لما تم ذكره في المحاضرات السابقة



Orlando Dupont



6. Colored Pencil



8. Regular Ink



10. Regular Marker



17. Marker on Yellow Tracing Paper



21. Regular Watercolor



25. Regular Acrylic



9. Colored Pencil on Black or Brown Paper



12. Ink Wash



14. Marker with Colored Pencil



18. Marker on Fine Paper (Charcoal Original)



23. Watercolor with Ink Outlined



26. Acrylic with Ink Outlined on Sepias



7. Regular Pastel



11. Colored Zip with Ink Outlined



15. Marker with Ink Acrylic Overlay



19. Marker on Mistar



22. Watercolor and Tempera Mixed



27. Acrylic with Ink Outlined



5. Pencil on Yellow Tracing Paper



13. Black and White Zip with Ink Outlined



16. Marker with Tempera and Paste



24. Marker on Sepias Fine Paper

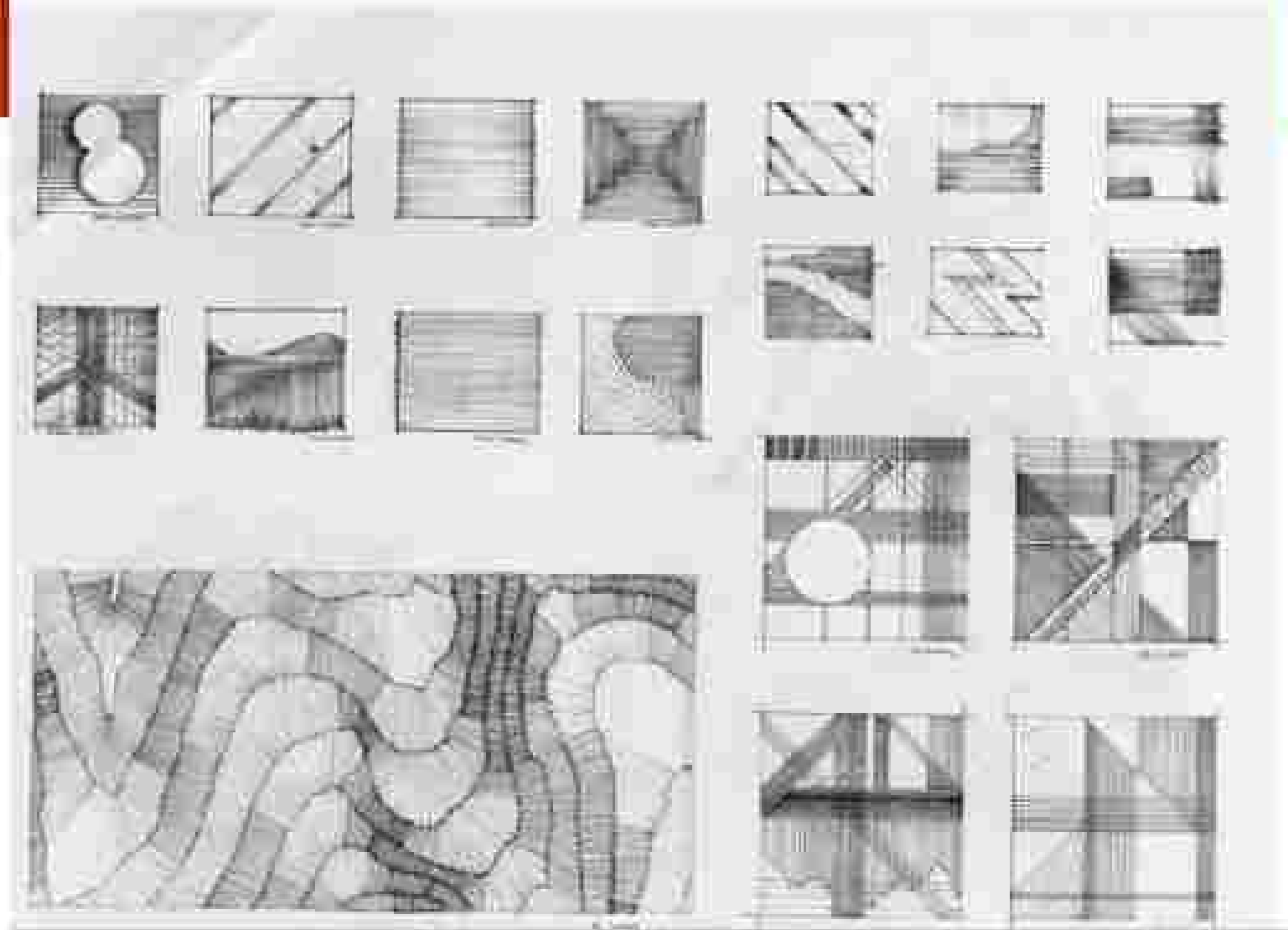


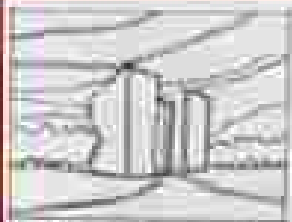
20. Regular Tempera



Grid

Pencil & Ink





1. Top-Down Contour Line



5. Monochrome



9. Construction Line



13. Abstract Illustration



17. Pointillism



1. Regular Pencil



2. High Contrast



6. Photo-Rendering Study



10. Positive-Negative



14. Tone Value



16. Vertical-Horizontal Line



2. Carpenter Pencil



1. Top-Down Contour Line



7. Collage



11. Punch Line



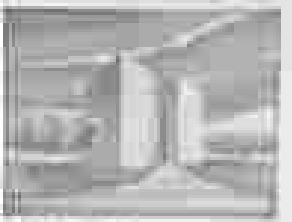
15. Line Value



19. Cross-Hatching



3. Black Colored Pencil



1. Merzette



8. Continuous Line



12. Order Composition



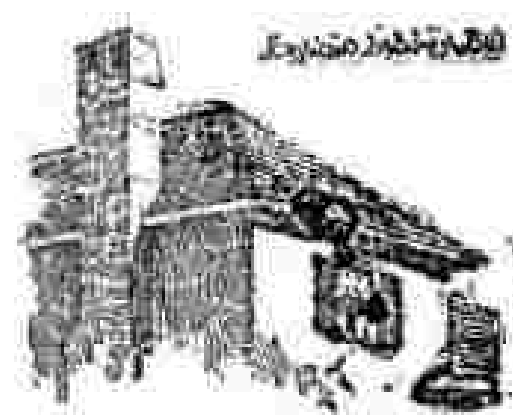
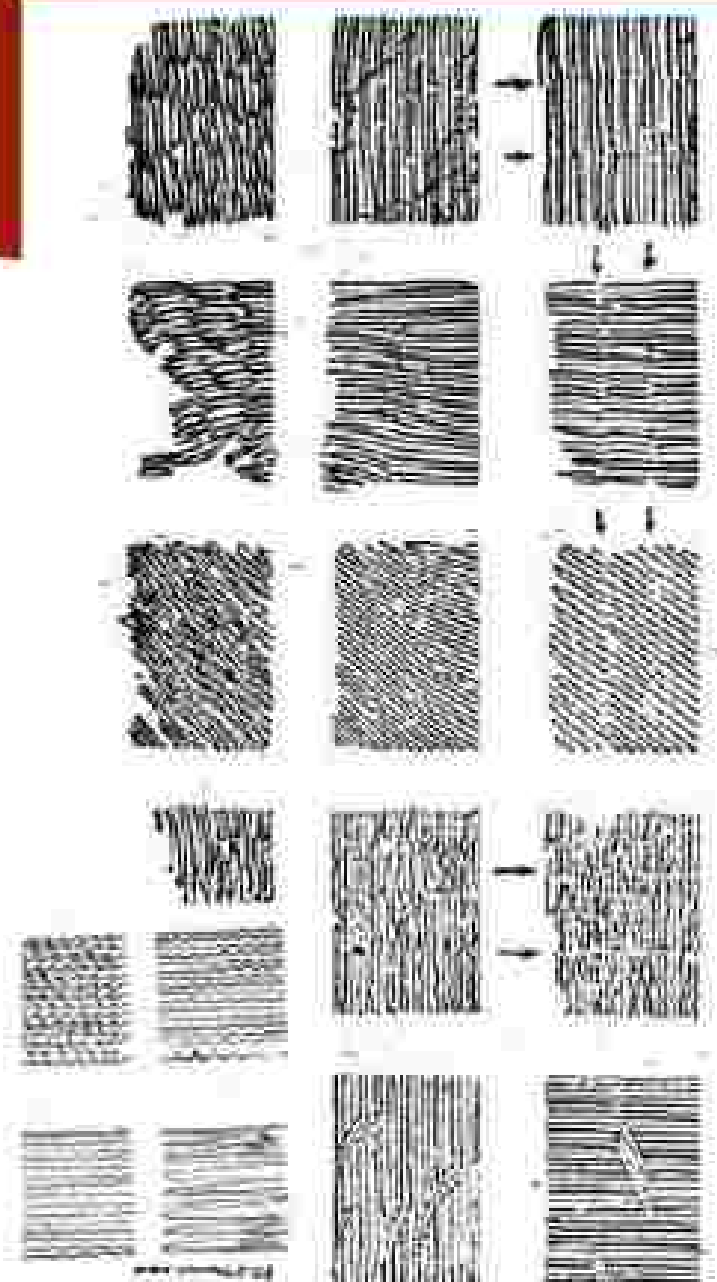
18. Tone Value Contrast

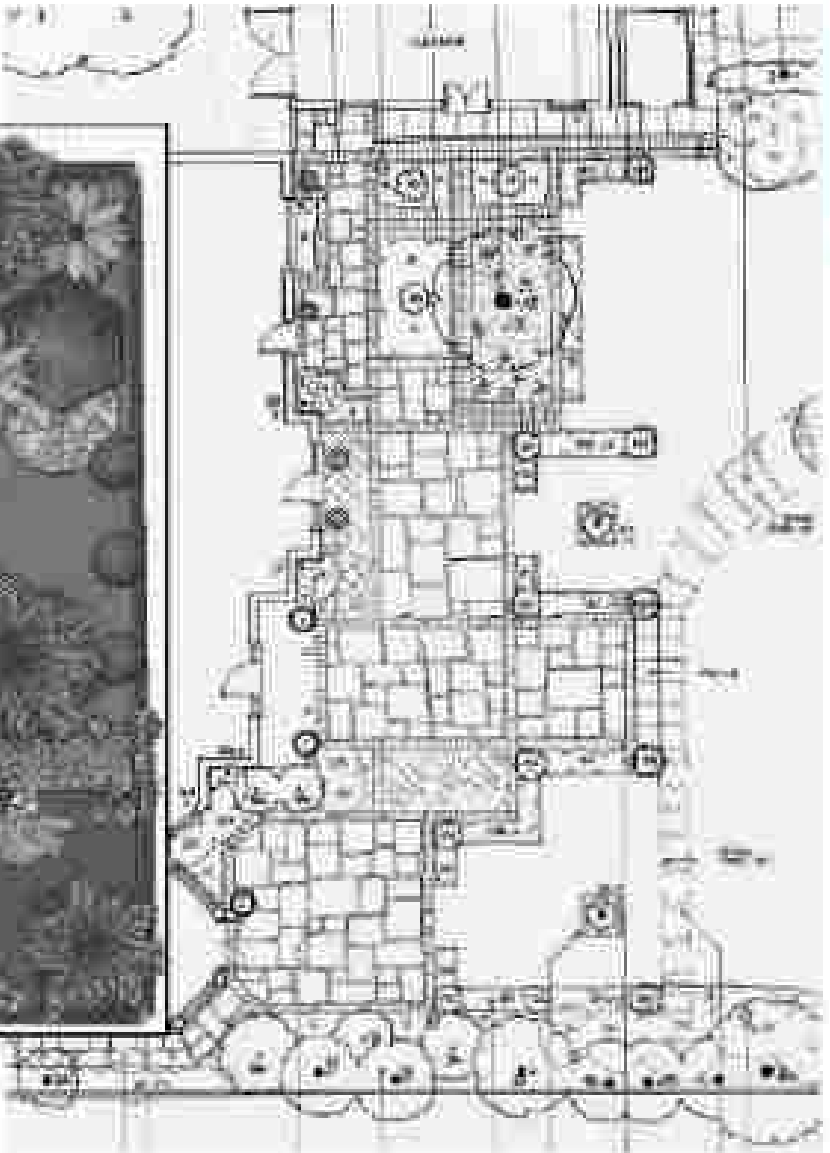


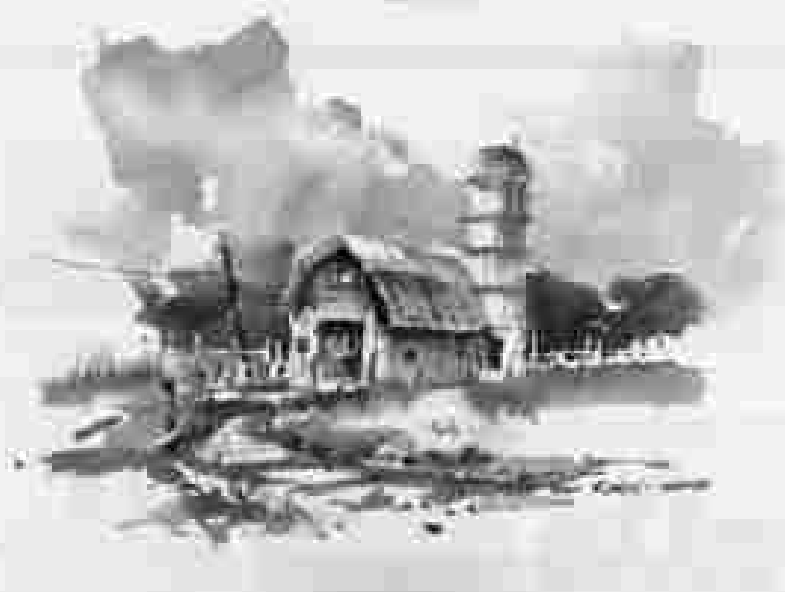
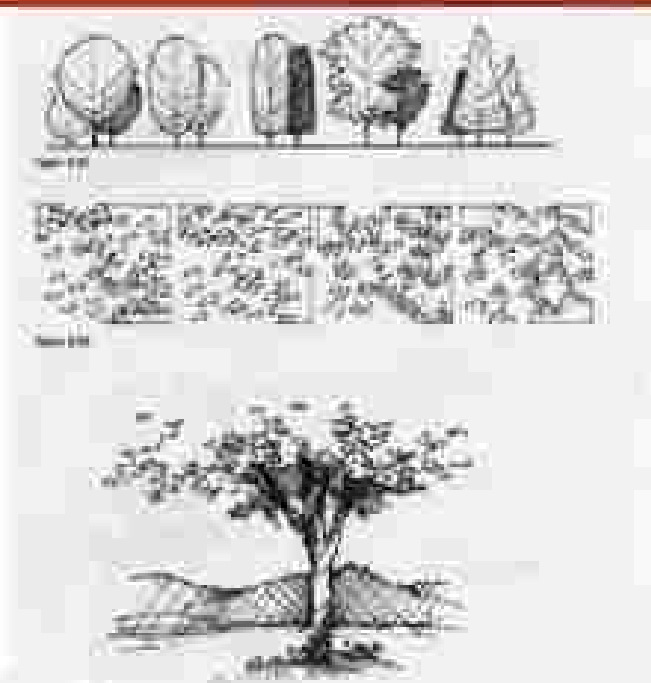
20. Computer Application

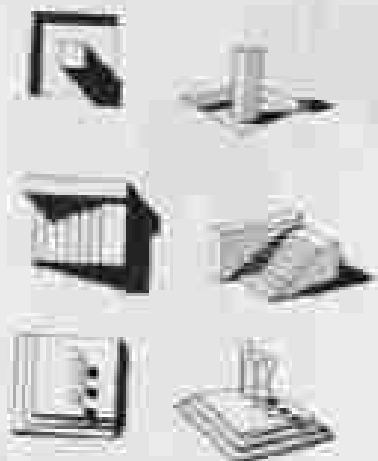


4. Charcoal Pencil

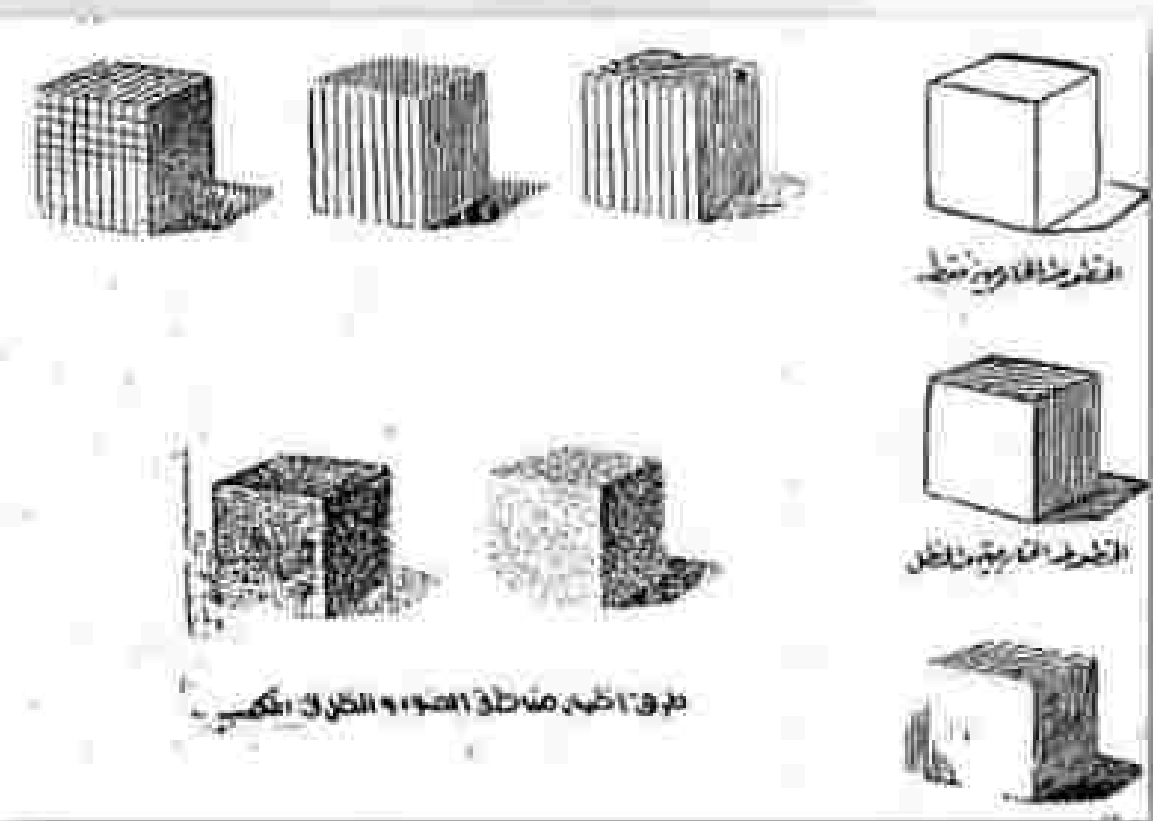








33 / SHADING AND DESIGNING WITH COMPOSITE



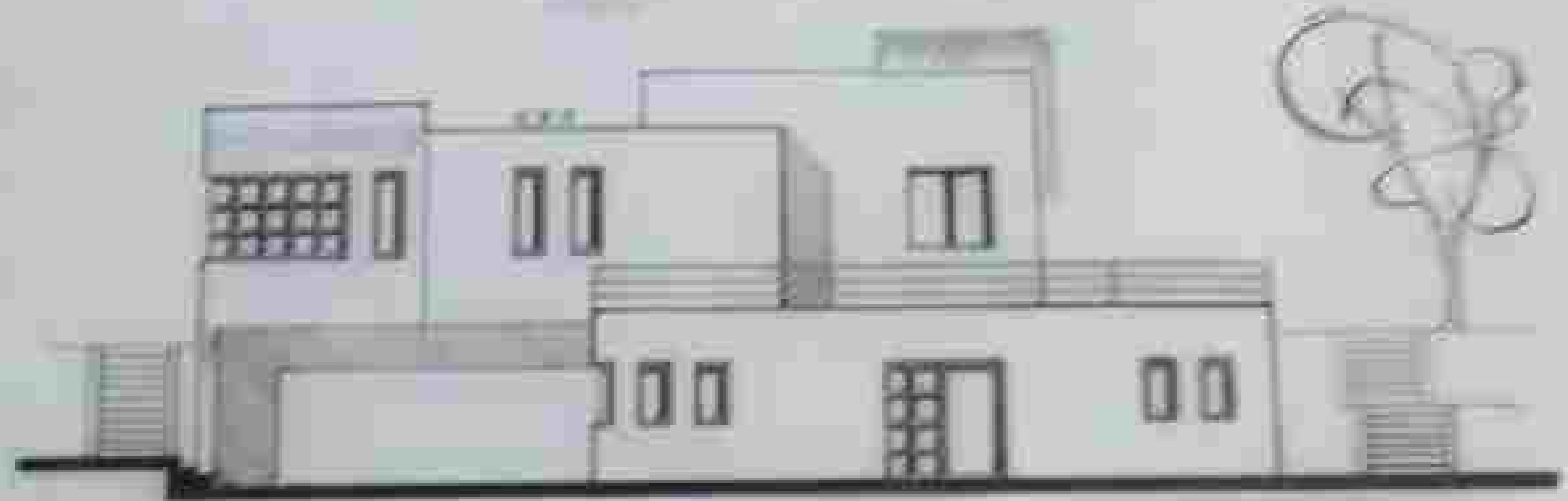
الظلال المائلة والعميقة

الظلال العميقة والظلال

نقوش الظلال والظلال الكسرية

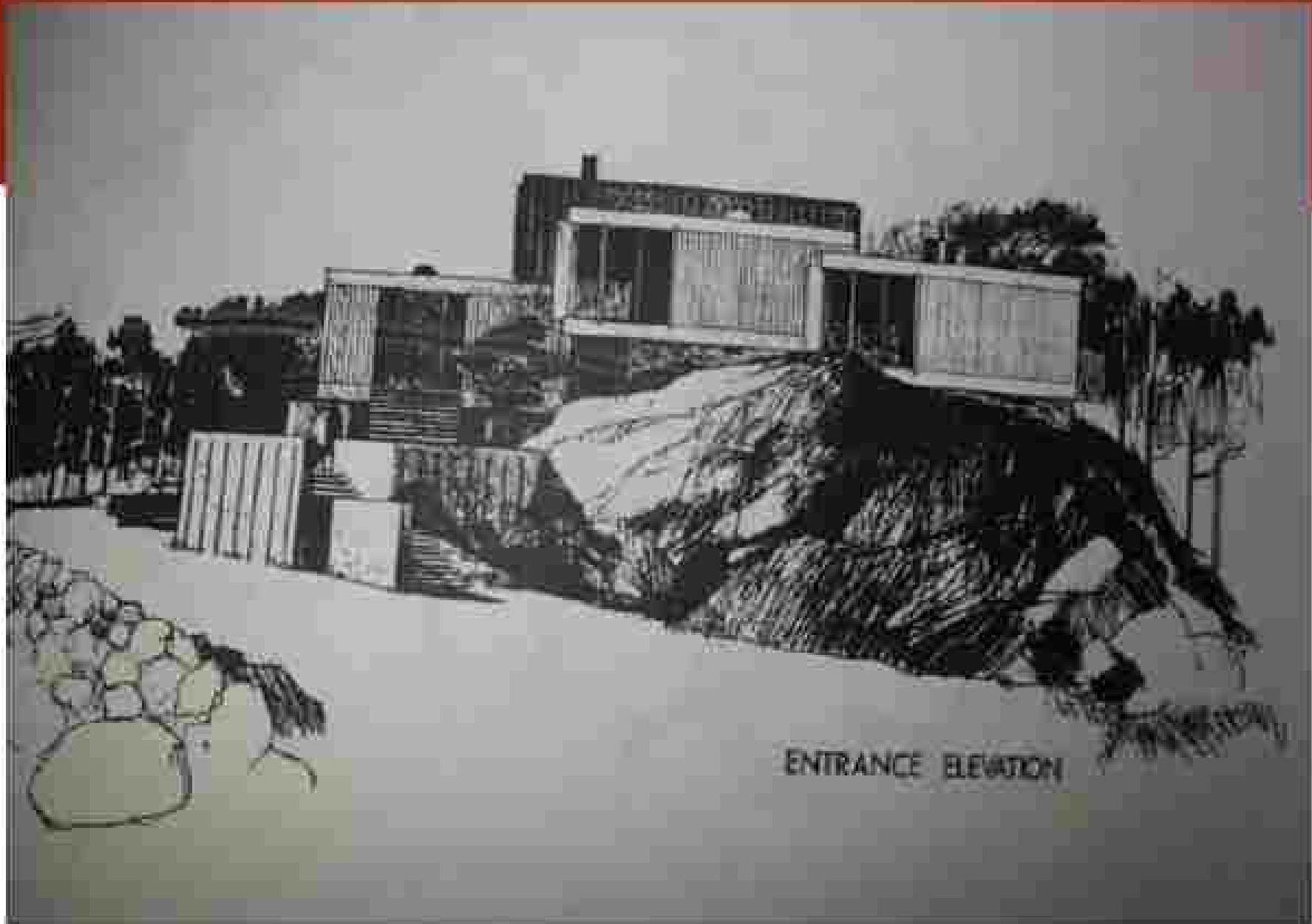
Shadows

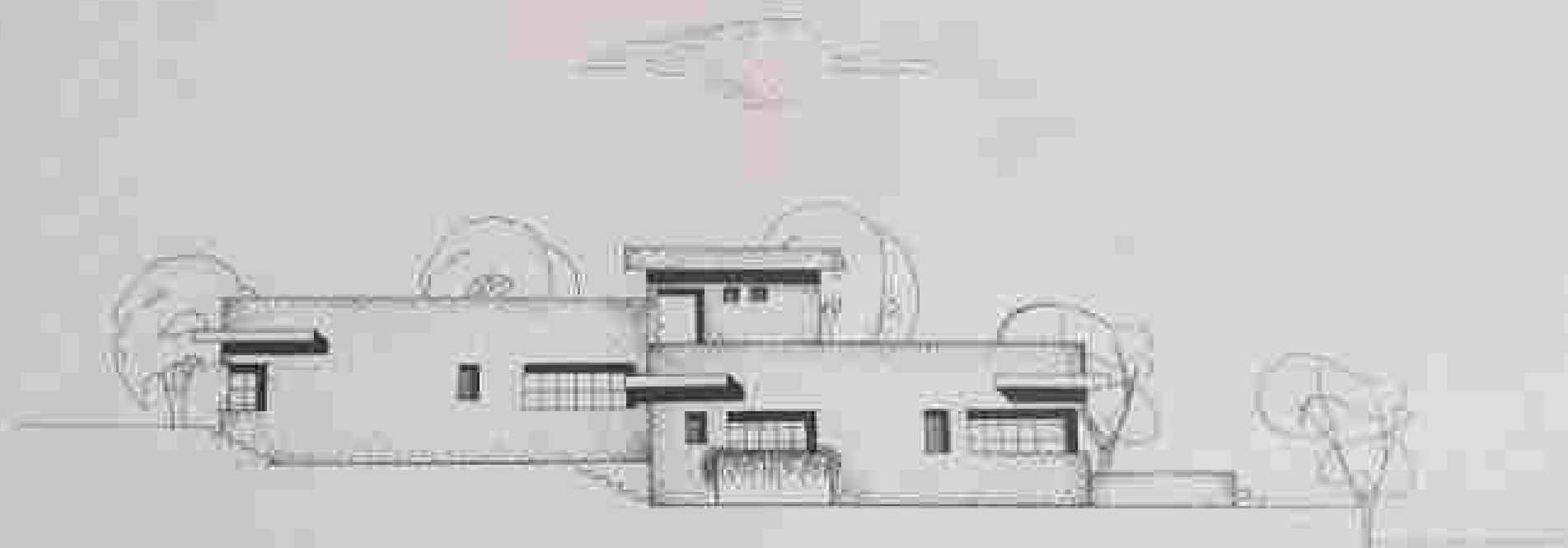
Elevations & Sections Render



WEST ELEVATION

SCALE (1:100)

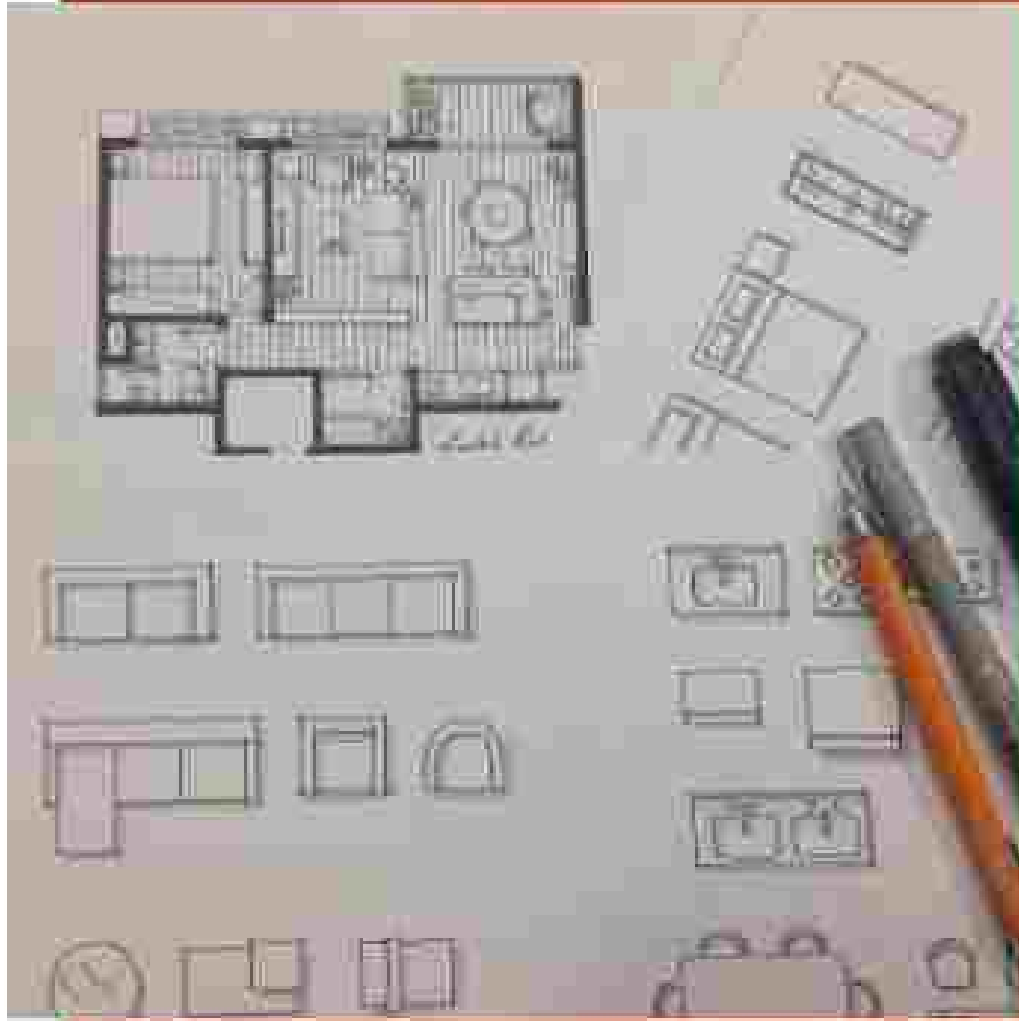




North elevation



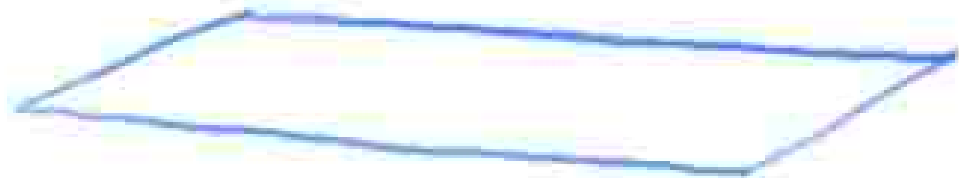
North
Elevation



تلوين وتبسيط قطع الأثاث بقلم الفحم

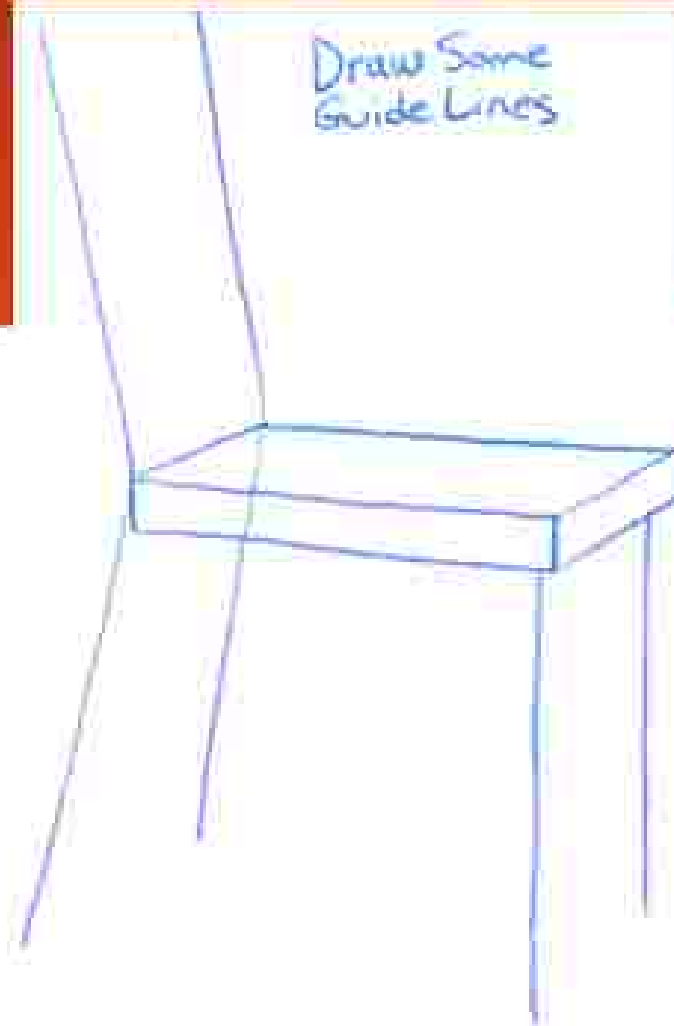
تطبيق لما تم ذكره في المحاضرات السابقة

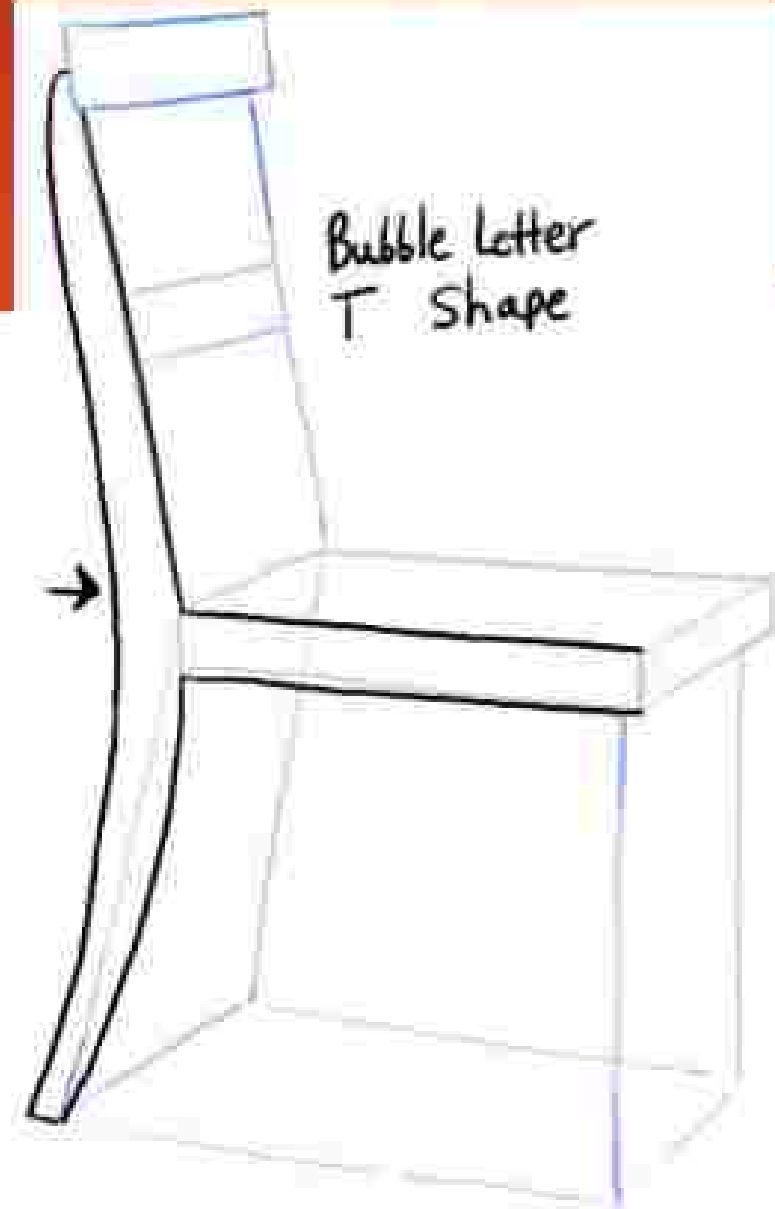
Lightly Draw a
Rectangle ↙

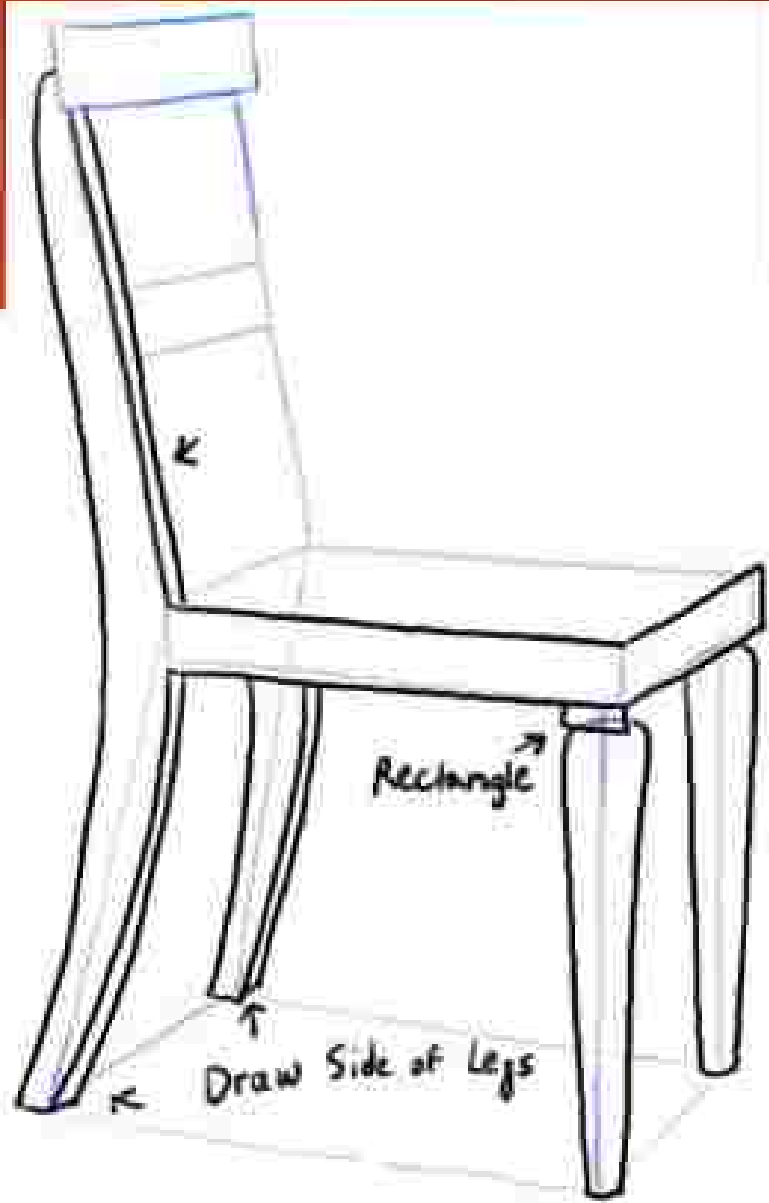
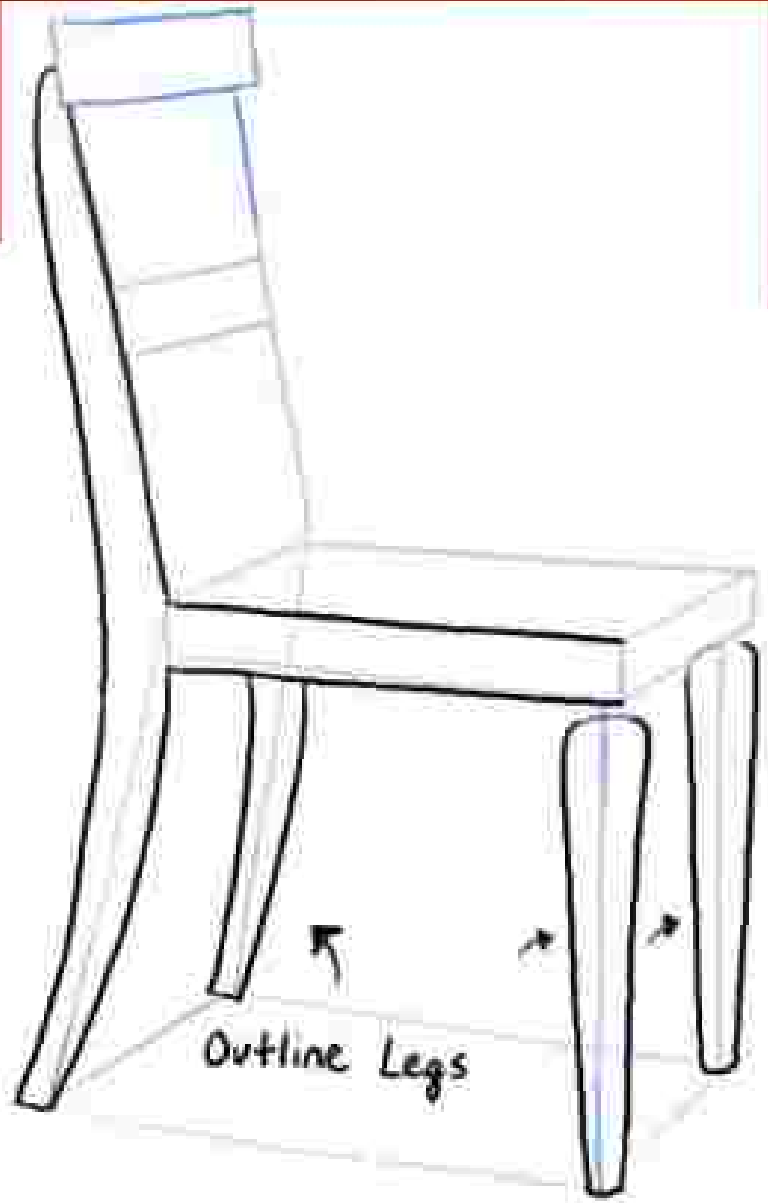


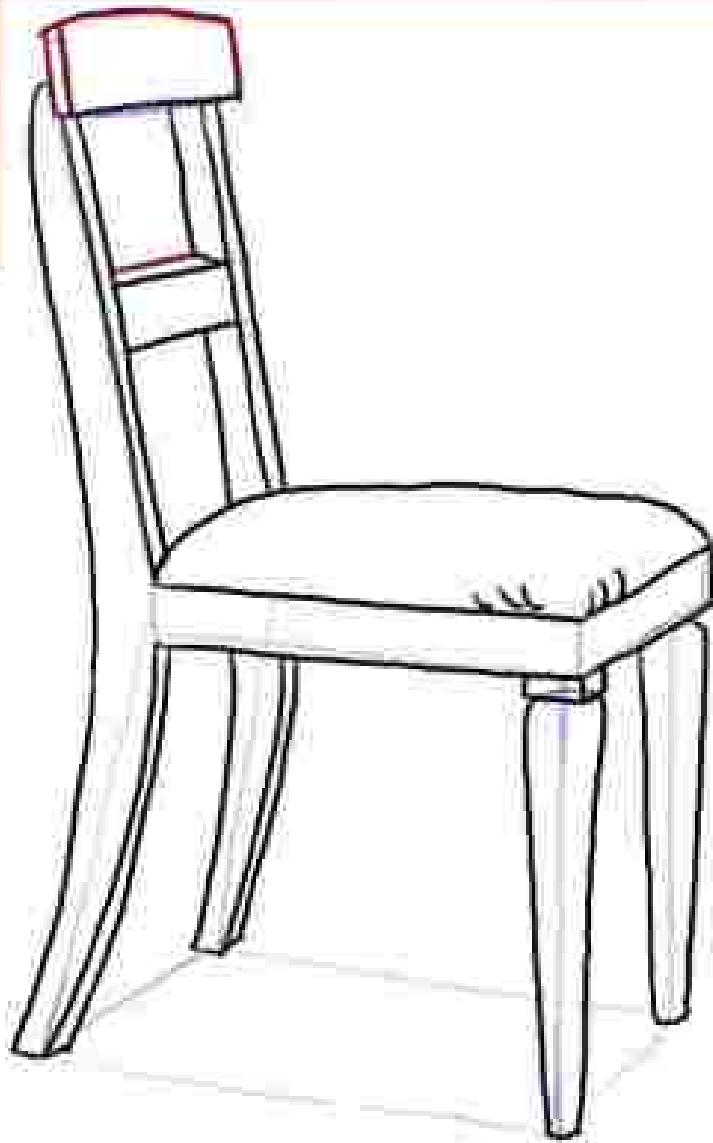
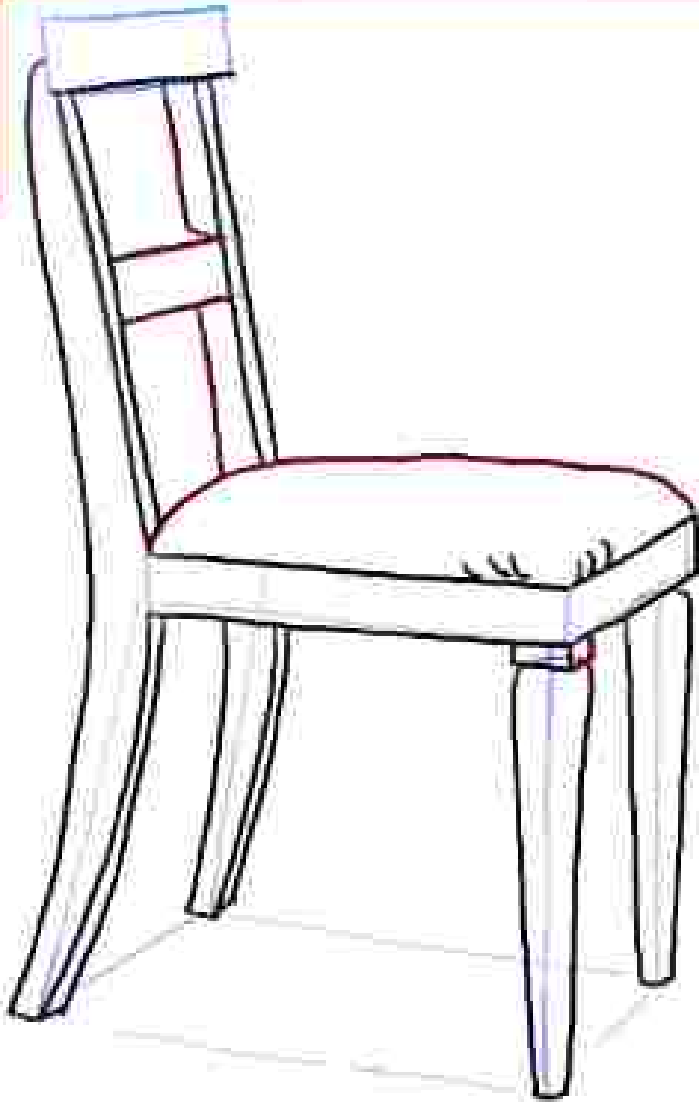
Draw Lines Down +
Connect Them

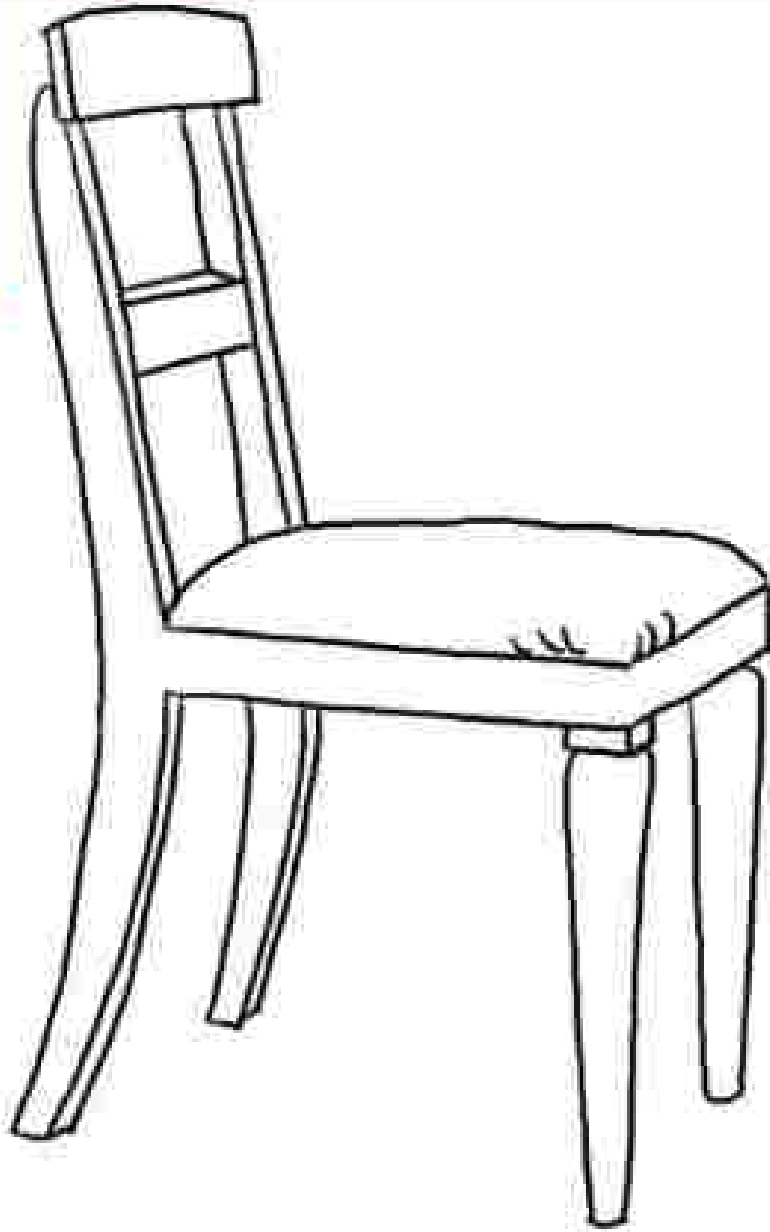
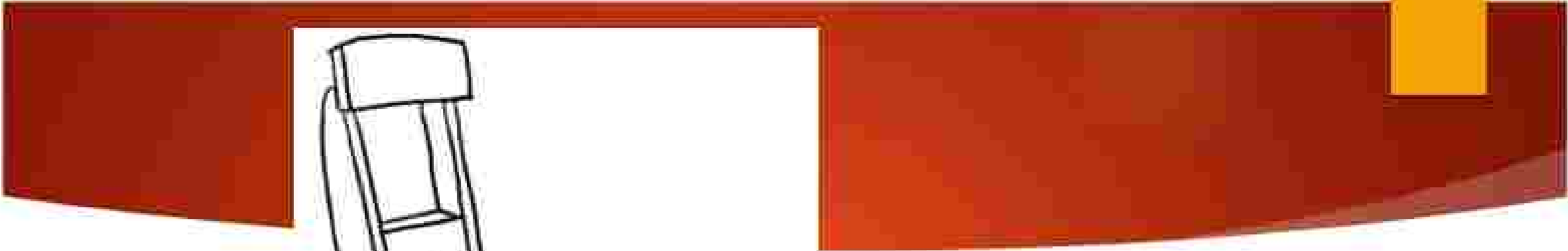
Draw Some
Guide Lines

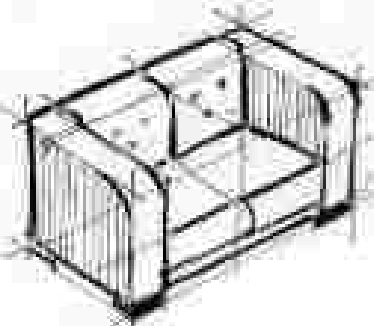
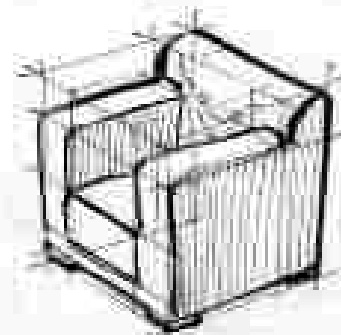
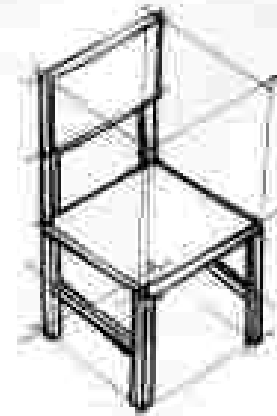
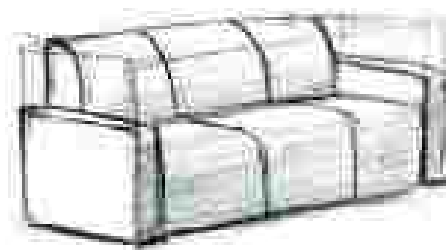
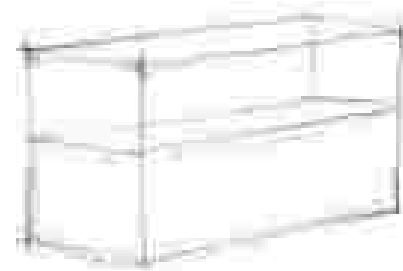
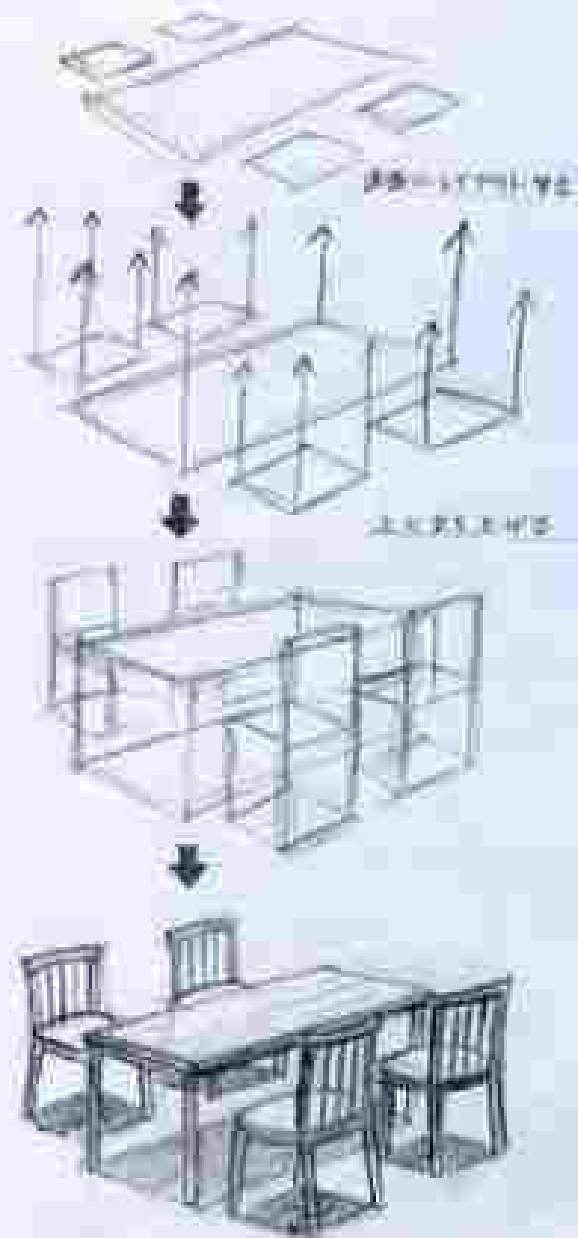


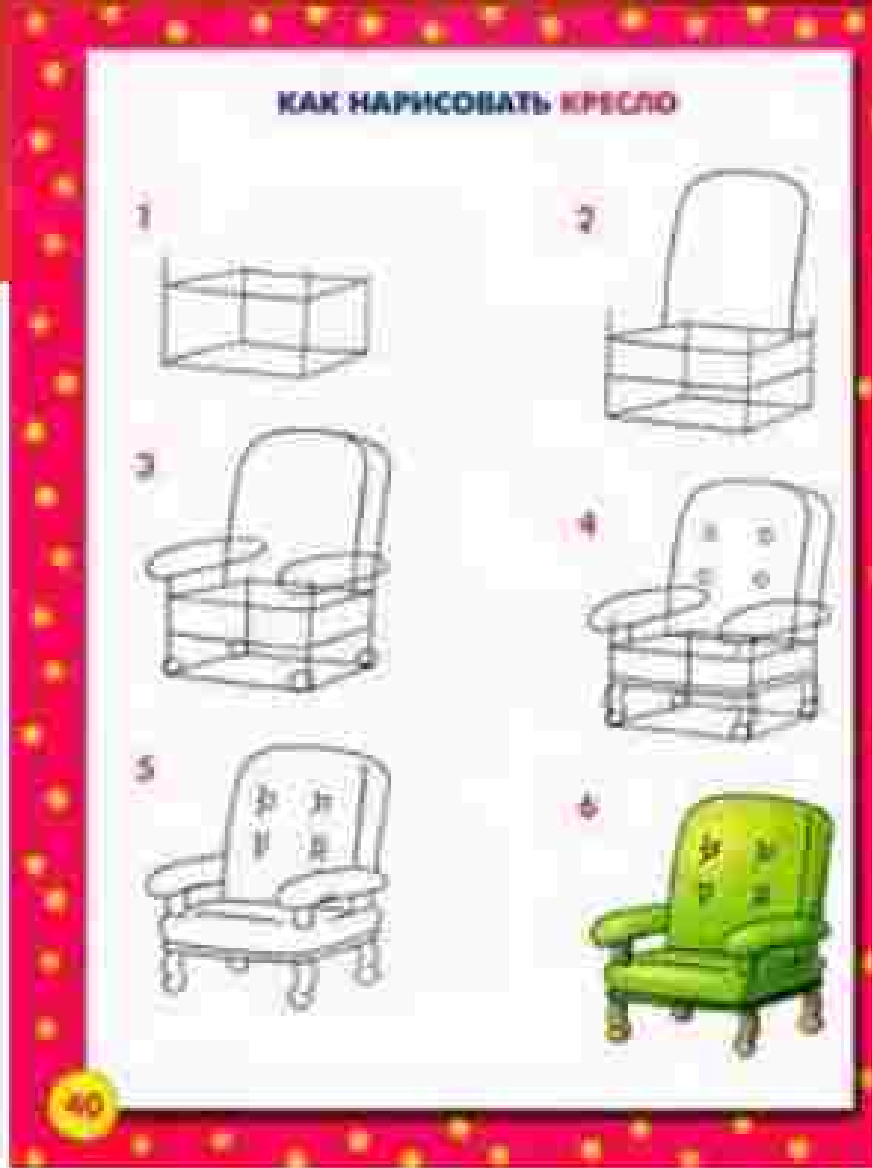
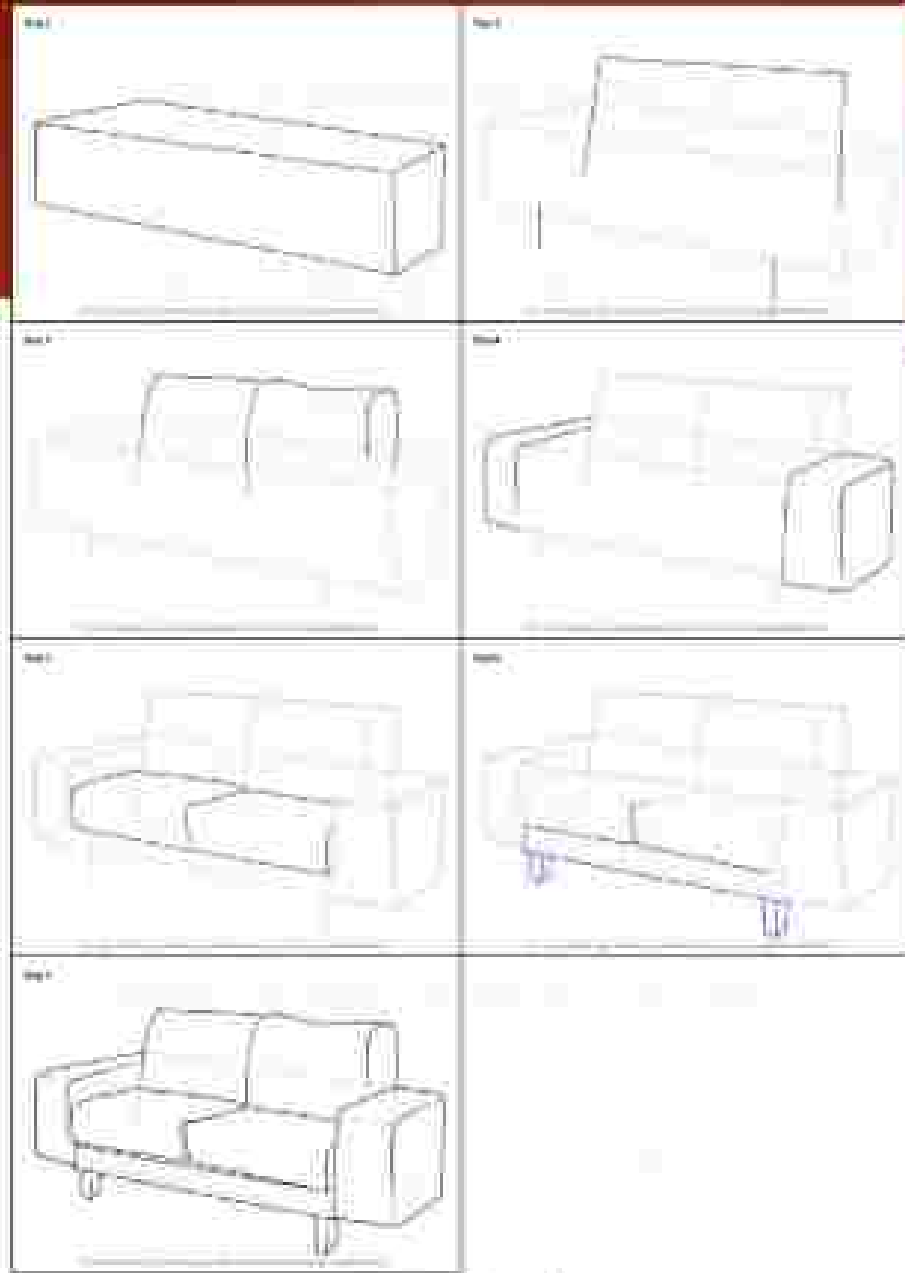












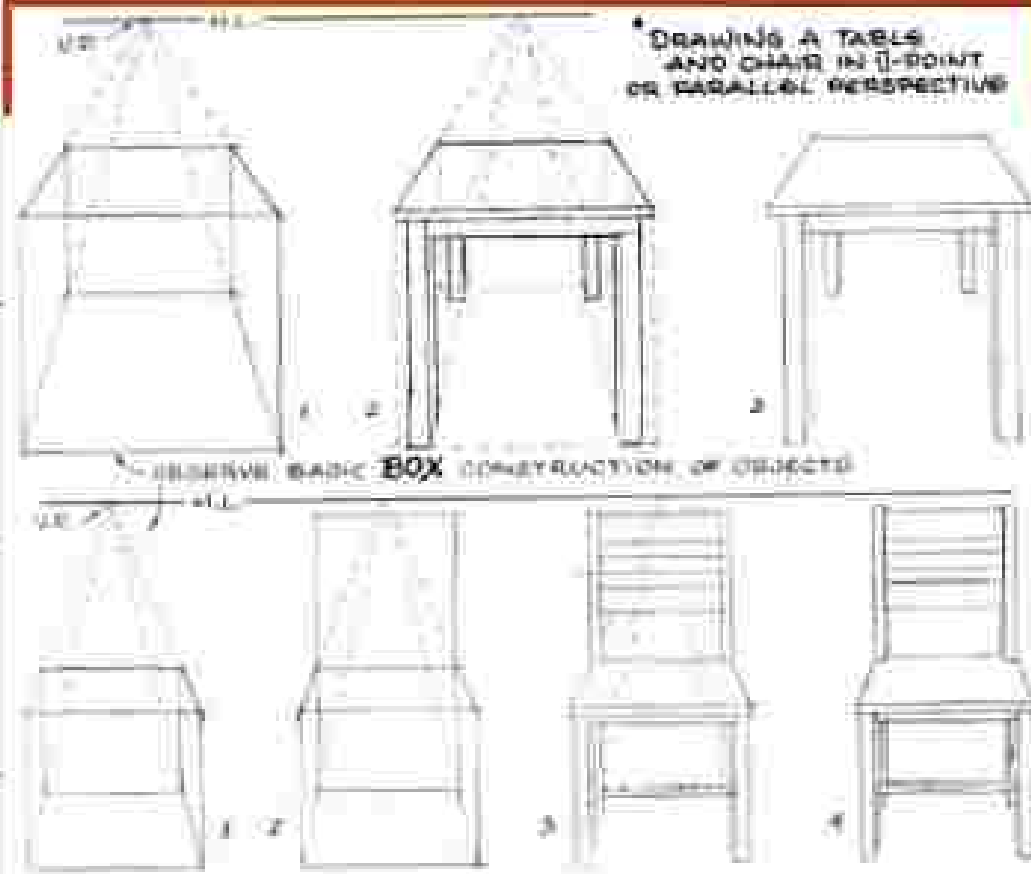
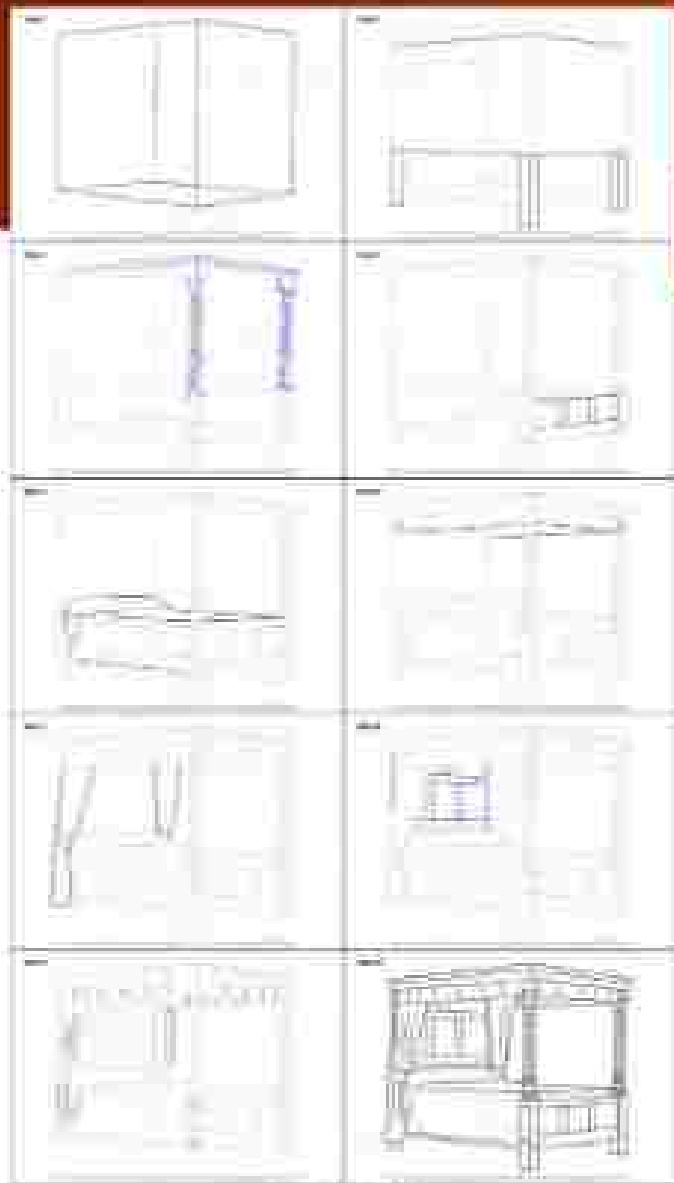


FIG 1

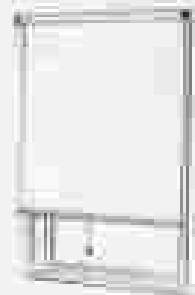
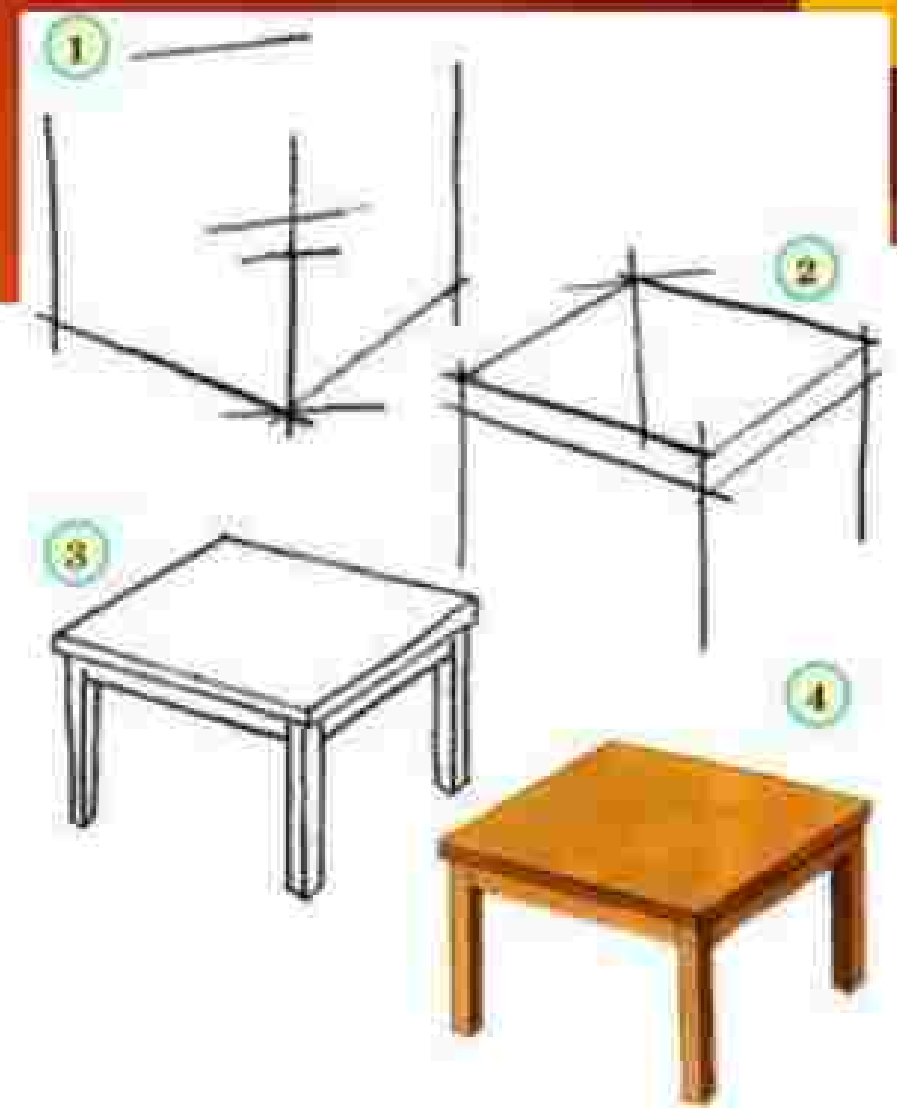
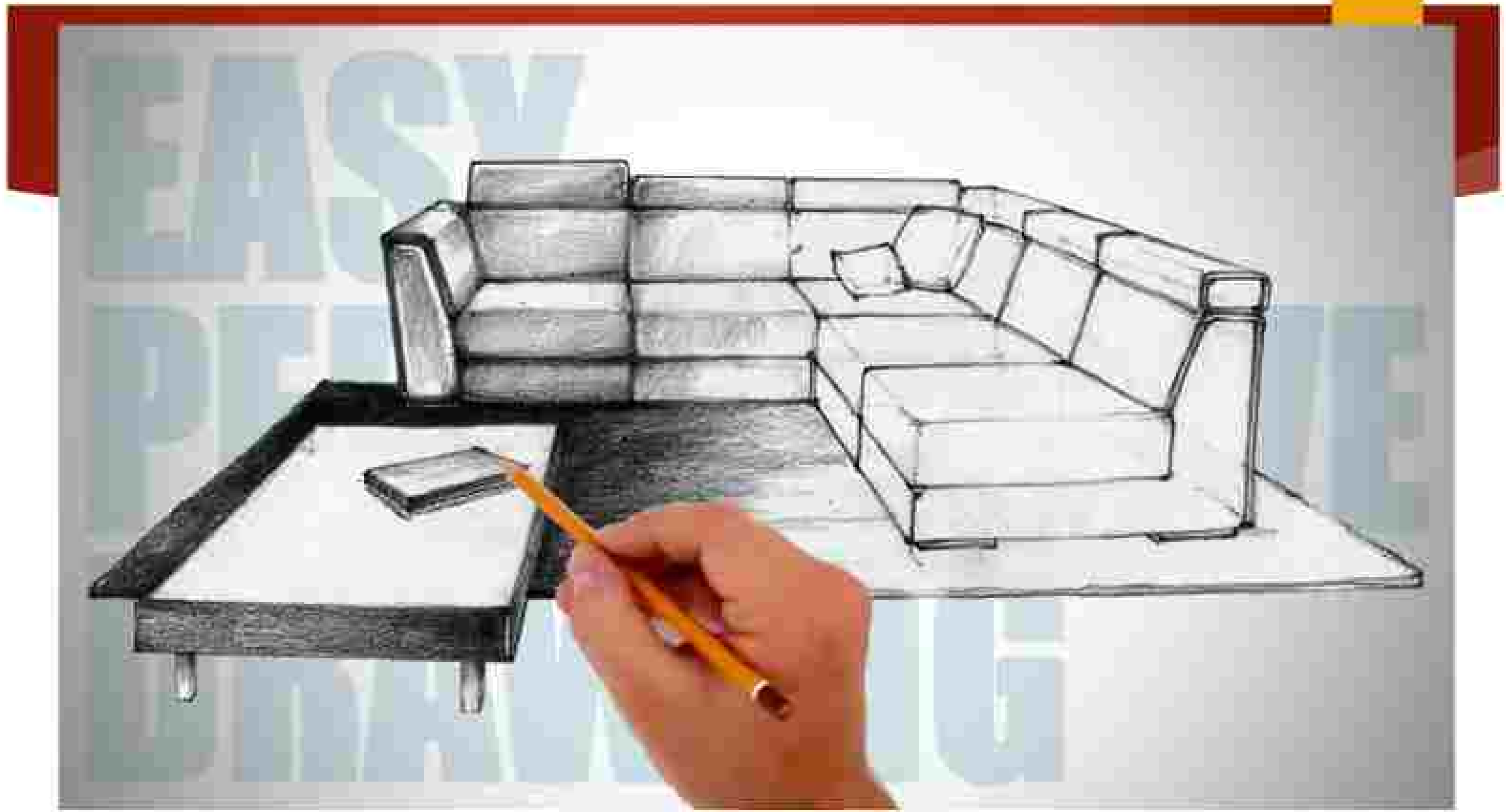


FIG 2



FIG 3





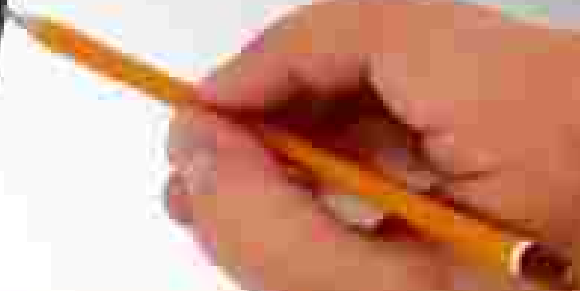
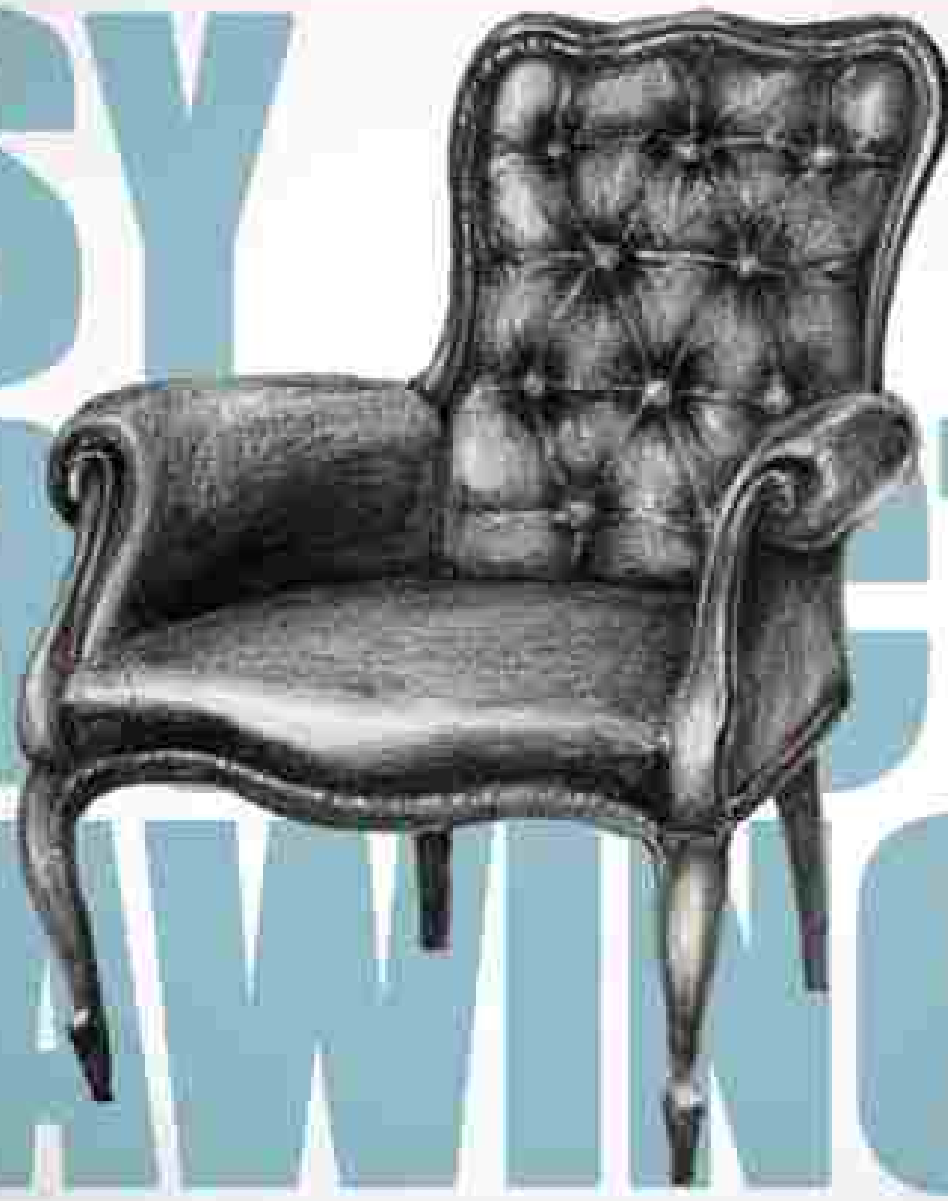




EASY

PERFECT

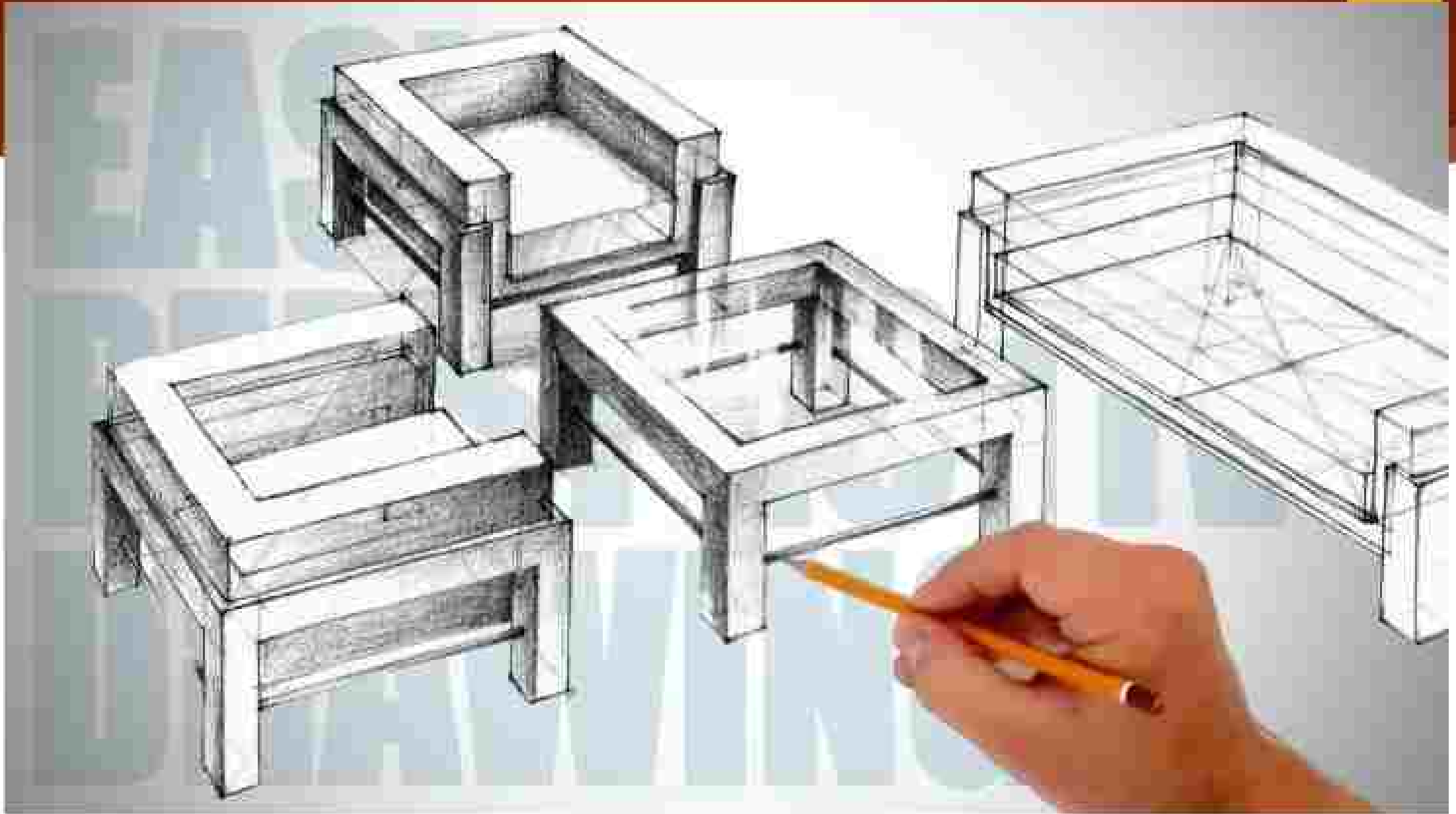
DRAWING



GETTING

STARTING









اظهار وتبسيط غرف النوم

► تطبيق لما تم ذكره في المحاضرات السابقة

لكي نصل لتصميم غرفة النوم الرئيسية المثالي فإنه يجب توفير عدة عناصر مهمة :

➤ صوب طبيعي مريح للنوم أو حتى للإفطار عليه

➤ منطقة جلوس و إسرخاء مكرره من صوفا طويلة مناسبة للتصدد عليها أثناء قراءة كتاب مثلا.

➤ منطقة للتلفاز و لتخزين الكتب.

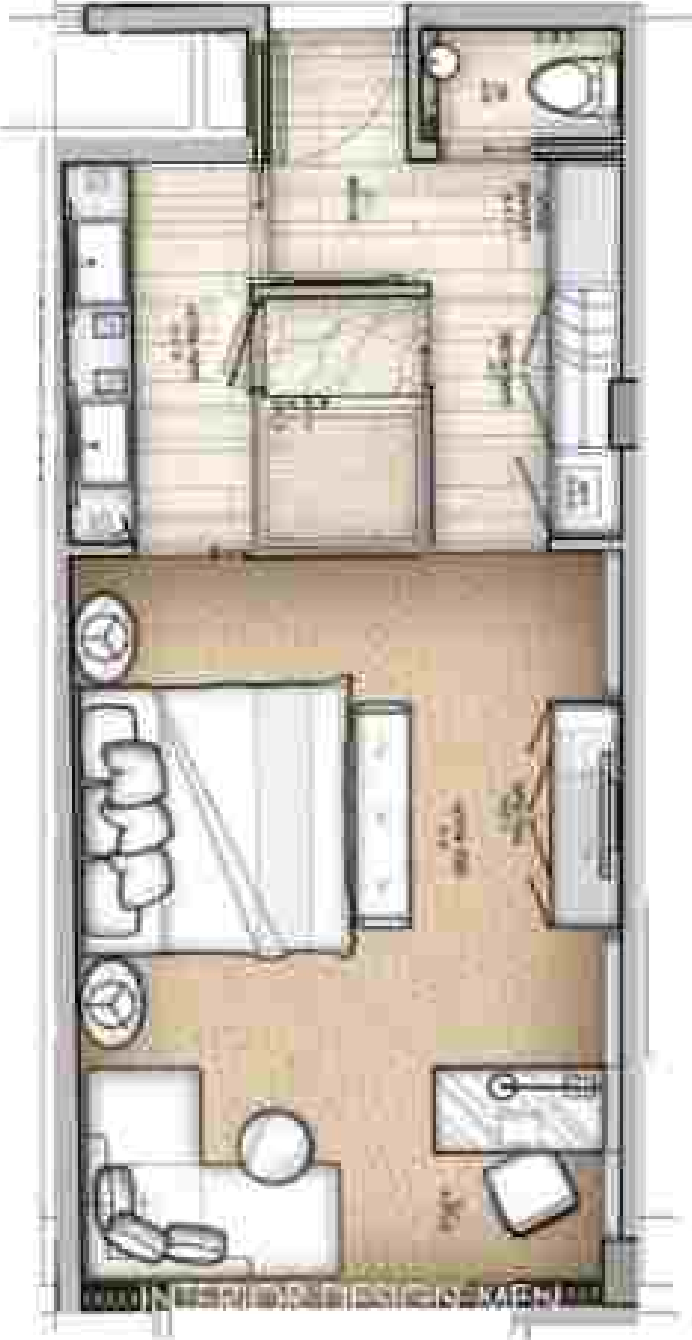
➤ مطبخ مصغر يكفي لإخفاء ثلاجه صغيره و سطح لإعداد القهوة أو الشاي.

➤ غرفه تبديل الملابس مقسمه لعدة أقسام بحيث يتم توزيعها على الملابس و الأحذية و المجوهرات مع منضده للمكياج.

➤ حمام واسع مع توفير مغسلتين منفصلتين و منطقتين للإستحمام.

➤ مكتب مصغر.

➤ منطقة صغيره مخصصه لجهاز تمرين الجري.



إختيار مكان السرير

التعامل مع السرير أولاً: "السرير يشبه القيل القمان الذي لا يريد أن يتحرك من مكانه"، فيجب التعامل معه من منحنى الحاجة الشخصية لك في استخدامه و تلبية بسؤال نفسك هل أريد أن أشاهد التلفاز عند النوم أم أريد مشاهدة ما خلف النافذة مثلاً، أيضاً هل تريد أن تكون غرفة النوم معزولة تماماً و مخصصة فقط للنوم أم تريد أن تبدأ يومك بكمية كبيرة من أشعة الشمس الإيجابية، و على تلك يتم توزيع بقية الفراشات و الأثاث و نحوه التكيف و الإدارة.



الحمام الرئيسي



حمام غرفة النوم الرئيسية يجب ان يكون تصميمه كمناسج صحي مصنع أكثر منه الي فراغ وظنفي تو طبع حتمكي فقط و يكون تلك عن طريق توفير الرفاهية العريضة بالإنفتاح للكل داخل الحيز و تلك يتخلل الضوء الطبيعي و أيضا توفير مطلقين مختلفين للإستحمام أحدهما للإستخدام السريع و الأخر يستخدم للإسترخاء مع وجود إمتداد بصري لدخل الغرفة عن طريق جعل الفواصل رجاخيه و بإختيار مواد الإنتطاب الطبيعية بالألوان الهادئة

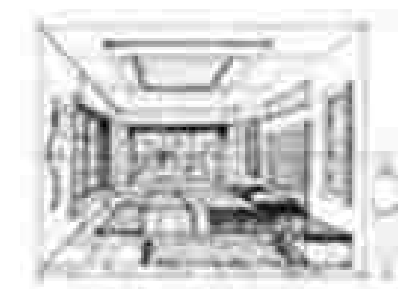
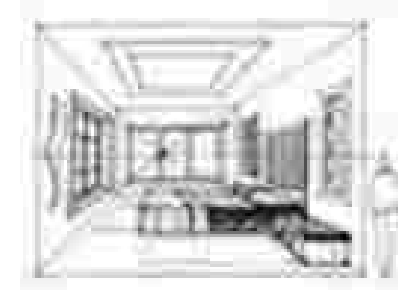
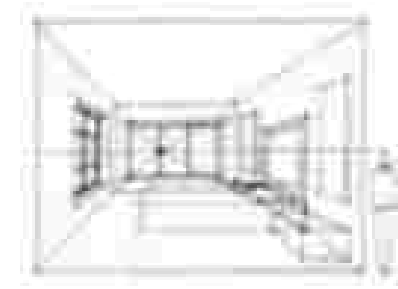
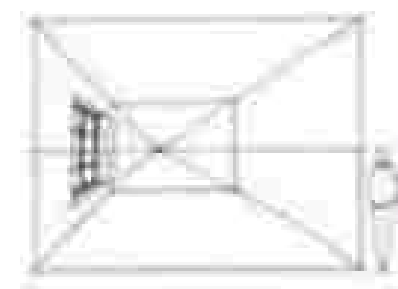
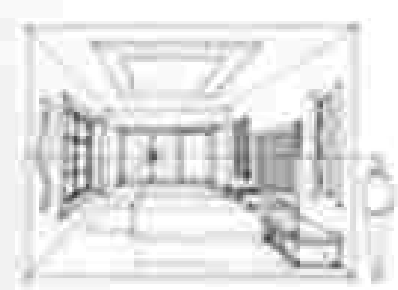
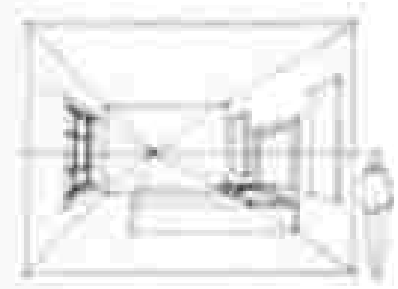
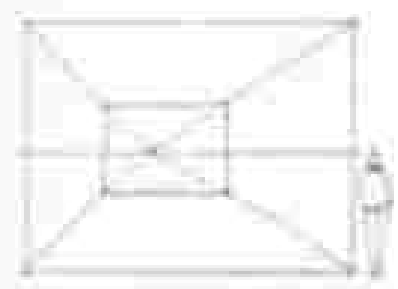
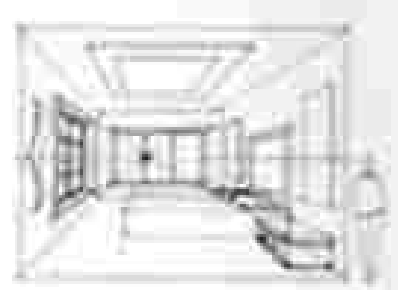
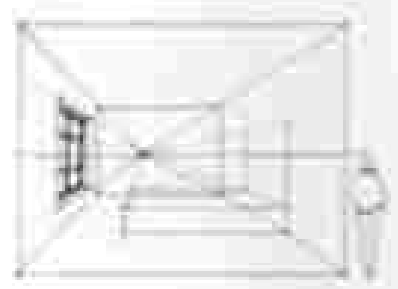
الإفارة

- ▶ يفضل وجود ثلاث أنواع من الإفارة في تصميم غرفة النوم الرئيسية :
- ▶ الإفارة الرئيسية : والتي يتم استخدامها ليلا بالدرجة كاملة للترويق .
- ▶ الإفارة الخافتة : والتي من الممكن أن تكون مخفية ويتم التحكم بدرجة قوتها عن طريق "الريموت" أو تكون ثقيلة مثل الأجراس كمثل .
- ▶ الإفارة الطبيعية : عن طريق دافئة كبيرة مغطاه على جلسه خارجيه لكني لوضع بعض النباتات و الزهور



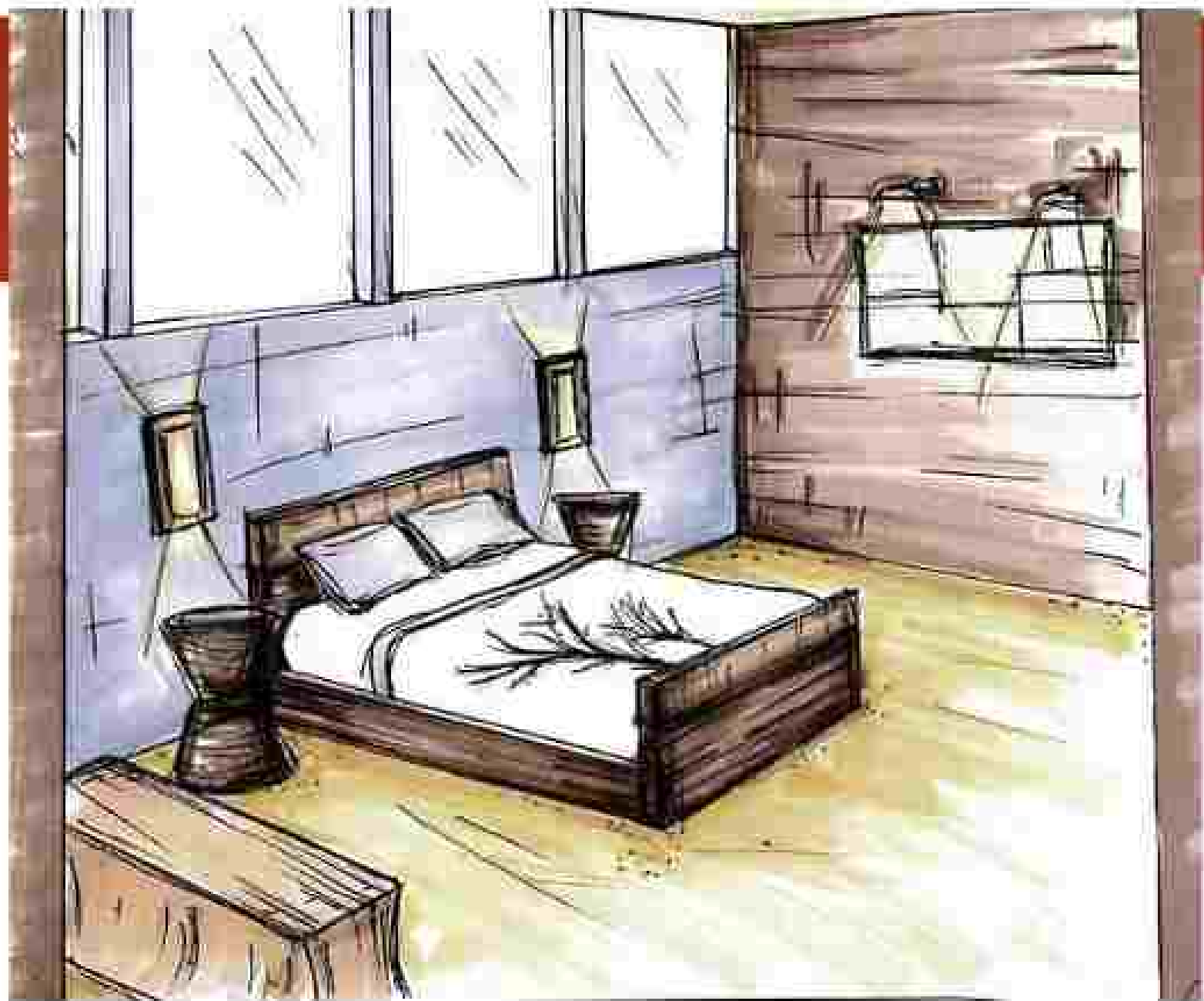


Figure 1 (continued)











اظهار وتبسيط غرف نوم الأطفال

► تطبيق لما تم ذكره في المحاضرات السابقة



غرفة الأطفال وتكون شقة من القضاة المهمة بالمنزل، كيف لا وهي التي يقضي فيها الطفل وقته، يرتاح فيها، يلعب فيها وطينا يحدث فيها بعض الفوضى، وإن كان الوالدان سيجمعان على شيء فهو ضرورة توفير قضاء جميل يحدث على الإسترخاء والراحة لأولادهم، يحتوي شخصياتهم ويساعد في تنمية ميولهم وخواتمهم

ديكور الطفولة الملونة

من الطبيعي عند تصميم ديكور غرف نوم الأطفال أن تتمحور الخيارات الألوان حول الدرجات المريحة والفتحة، أولاً لأنها تحبب الأطفال وتكفيها لأنها تفتح روح السعادة والبهجة في الفضاء.





ضمن هذا الإطار يتصح خبراء
النسرين بتفكي الألوان القوية
والنرجات القوية كالأحمر لكونها
تؤثر سلباً على حركة الطفل
وتماطه الذي يصبح مبالغاً
وبالمقابل يفضل الاتجاه نحو
النرجات الهادئة والنفسانية خاصة
الأبيض والبيج والبيج الزهري
والأزرق الفاتح.

تصميم السرير

الأطفال بطبعهم يحبون الأشياء القوية
والخفيفة التي لا يملكها أحد سواهم، ومن
المؤكد أن تصميم فراش الطفل على شكل
خيمة، مثل عبيتياتي به مطرلاً أمام أصدقائه
وسيقضي فيها أجمل وقته







▶ لمساعدة الطفل على ترتيب غرفته والإبقاء على تنظيمها وتنكها المرنّب، لابد من احتواء البكر على خزنة خاصة لتخزين أعضا من طفلك من اللب وكاب وأبور خاصة به، سيكون أفضل لو تم اختيار الكسورات التخزين في أشكال عملية، واللوان حبة وملقنة لتحبب الطفل في عملية الترتيب والتنظيم.



ترك مساحة خاصة للطفل

من المهم في حرف نوم الأطفال أن لا يكون الفضاء كله مملوءاً ومزينا بالأكسسوارات والآلات، يجب أن تترك مساحة كافية للطفل يلعب فيها ويمارس فيها هواياته، فعلى سبيل المثال وإن كان الطفل محبا للفن الرسم والتخطيط سيكون مثاليًا تصميم مكتب خاص له في الحرفة مع تطبيق لوحات لينتج فيها ويرسم ما يشاء، وكفكرة لتحفيزه وتشجيعه قوموا بتأطير صورتهم وتعلقها على الحائط، هذا الأمر لا محالة سيحظى الكثير للطفل

رسوم عفوية وعشوائية على الجدران

كل شيء متعلق بالطفل وعالمه تكون فيه العفوية والبساطة ورقة رابحة، ومن أوجه البساطة في ديكور غرف نوم الأطفال، تزيين الجدران برسوم ملونة تحاكي المرحلة العمرية للطفل، أو باختيار ورق جدران بشخصيات كرتونية محببة لدى الطفل.



- إنارة واقية ومناسبة

في تكون غرفة الأطفال
تتخذ من اختيار أكنسورات
إنارة ملائمة لتوزيع الإضاءة
بشكل واقى في الفضاء،
ضروري كذلك توفر
أبجورات في مكتب الطفل
أو في جانب السرير،
عندئذ هذه الإضاءة في
إيجاد الحفام عند منحصت
الليل على حبل المثل.



استخدام لعب الطفل كجزء من الديكور

تُحب الأطفال الكبيرة تلك التي يأخذها معهن في كل أرجاء البيت والتي تزعج ربة البيت أحياناً كونها غير قابلة للتخزين، لما لا استعملوها كزينة وديكور في غرفة الطفل؟ هذا الأمر مسموح بصناعة ديكور غرفة الطفل وفي نفس الوقت سيدرك الطفل أن مكانها هو غرفته فقط.





أفرشة ملونة ومزركشة



الأفرشة بالألوان المختلفة والأحذية الملونة الإستعمال لتزيين الأطفال. وهذا راجع إلى كون الطليخات الملونة والرسومات المختلفة التي تعلقوا الأفرشة تنصير ضروري، ولها رمزية تحلوا بشكل ميسر إلى الطفل وعالمه التي لا سلطة فيه تعلق على الألوان.



تعليق سبورة على الحائط

▶ هناك من الأطفال من يميل للرسم على الجدران لتريحة قد تصل لتخريبها، وهنا الأمر لا تحبذ جل سيدات المنزل، ولتفادي هذه المشكلة وفي نفس الوقت منح طفلك حرية ومساحة للتعبير عن نفسه، قوموا بتخصيص حبة من الجدران لتعليق سبورة يدون فيها الطفل ويرسم دون خوف من أن يلكه العقاب، يمكن استغلال السبورة كذلك لتدوّنوا للطفل ملاحظتك وسلوكيات ليواظب عليها



تصميم مستوحى من عالم الخيال



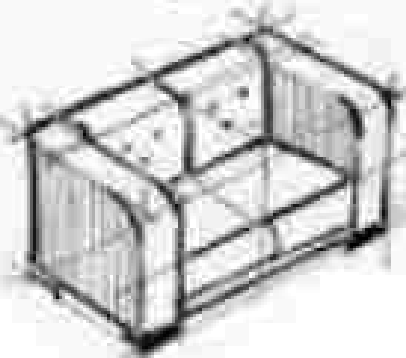
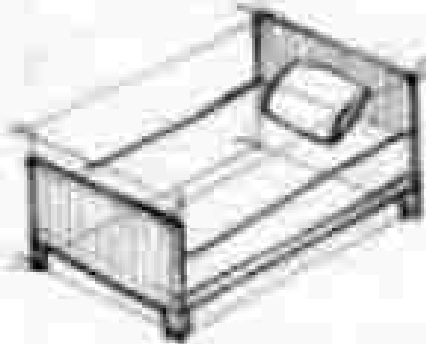
عالم الخيال والتمنى فيه امر يجتمع
على حبه جل الأطفال، ولكم ان
التخيلوا مدى سعادة الطفل إذا تجسد
في ديكور غرفة تصاميم تجعله
يحبس بنفسه في ذلك العالم، ومن
الوسائل المتاحة لطرح هذه السعادة
وتحقيقها للطفل من خلال الديكورات
المسرورة

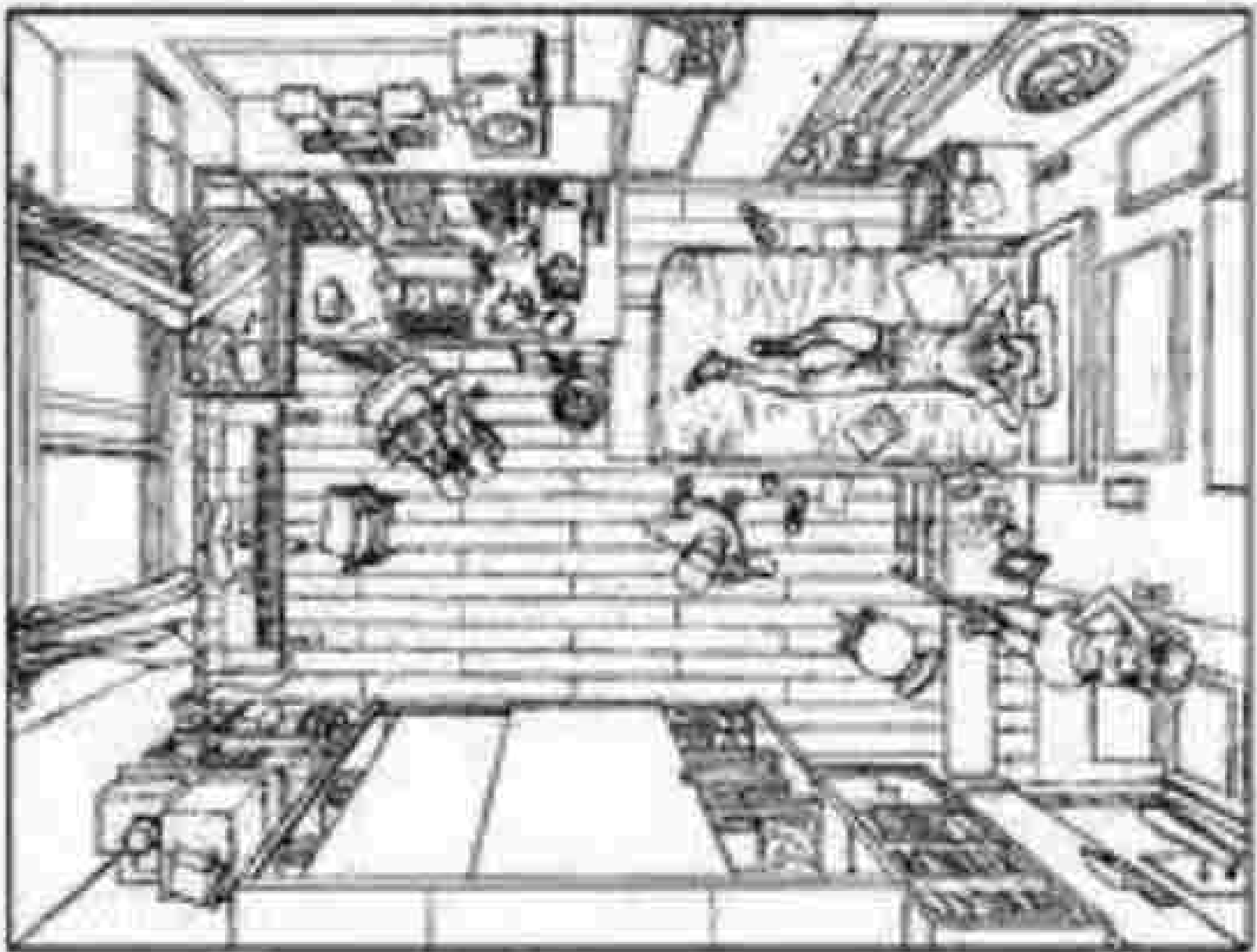






© Can Stock Photo - csp6642407







اظهار وتبسيط غرف المعيشة

► تطبيق لما تم ذكره في المحاضرات السابقة

▶ عادة ما تكون غرفة المعيشة أكبر غرفة في المنزل و تلقي اهتمام أكثر من بقية الغرف. وذلك لوظيفتها الهامة في جمع شمل الأسرة واستقبال الضيوف والترحيب بهم. لذا فهي تحتاج إلى أثاث ذو خصائص مميزة لجعلها أكثر راحة وجمال لتؤدي وظائفها على أكمل وجه.



توزيع الأثاث على شكل حرف L



- ▶ حينما تختار طريقة لتوزيع الأثاث في غرفة المعيشة، علينا الاهتمام بوضع الأريكة الرئيسية لأنها المصنوع الأساسي في الغرفة الذي يلف حوله بقية قطع الأثاث
- ▶ وفي حقيقة الأمر لا توجد قواعد ثابتة لتوزيع الأثاث في غرفة المعيشة، ولكن من المهم اختيار أسلوب مريح يخلق ترويحاً بين أجزاء الغرفة. وفي الصورة نرى أن غرفة المعيشة متواجدة مع غرفة السفارة في قراغ واحد مفتوح، لذا فاختيار طريقة حرف ال للوضع الأثاث كان موقفاً لتسهيل الروح العالية وخلق الأجواء والتواصل بسهولة مع الزوار

الكراسي في مواجهة الأريكة لتوفير المساحة



- ▶ غرف المعيشة الصغيرة أو الضيقة تحتاج إلى عند نقل من قطع الأثاث، حتى لا تصبح الغرفة مكتظة بالأثاث مما يزيد من سوء مشكلة المساحة. وأحد الأثاث في هذه الغرف يكون من العناصر الهامة التي يجب الالتفات إليها قبل اقتلاعه، وذلك من أجل التأكيد أنه متناسب مع حجم الغرفة ويسمع بحرية التنقل في المكان.
- ▶ أما عند توزيع الأثاث فتجد أن السبب طريقة هي وضع الكراسي في مواجهة الأريكة على الجهة الأخرى، لخلق مناخ متوازن ويسمح بالتحركة بين عناصر الغرفة.

استخدم الأريكة لتقسيم الفراغ

أصبح أسلوب الفراغ المفتوح مفضلاً في الكثير من المنازل، وكثيراً ما يطرح سؤالاً عما إذا كان الفراغ المفتوح يعني أن تكون غرفة المعيشة مفتوحة على غرفة النوم أو المطبخ وأحياناً مفتوحة على كليهما. ولحملي هذا الأسلوب تقدم طريقة مبتكرة تساعدكم في تحديد الغرف المتحددة في الفراغ. حيث يمكننا استغلال الأريكة من أجل تقسيم هذا الفراغ بطريقة غير مباشرة الفصل المطبخ أو غرفة النوم عن غرفة المعيشة، لأنها تخلق خطوطاً واضحة وهامة بين الغرفتين بدون الدائير على الاستعمال بينهما.



غرف معيشة متعددة في غرفة واحدة

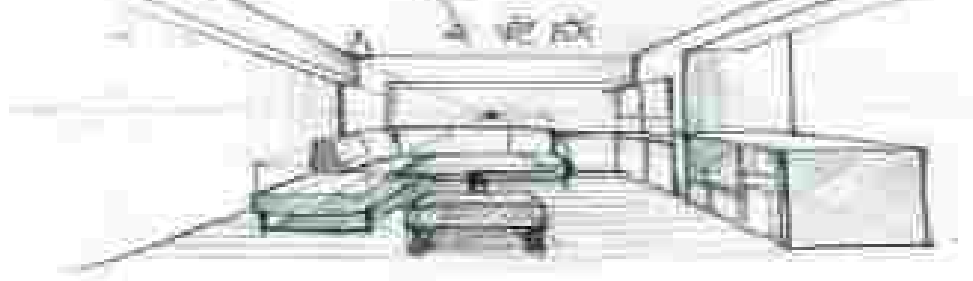
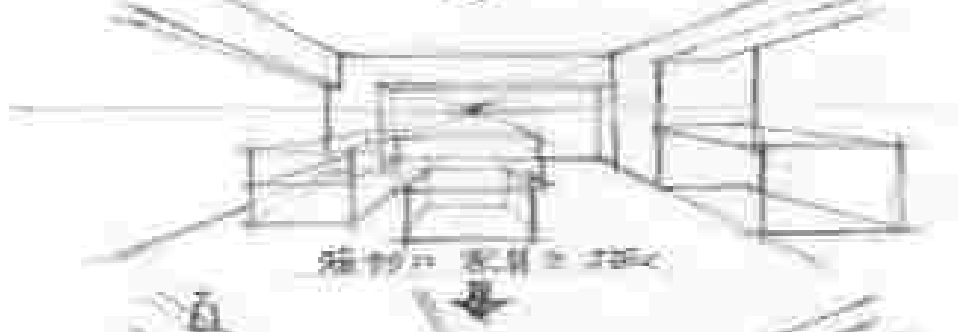
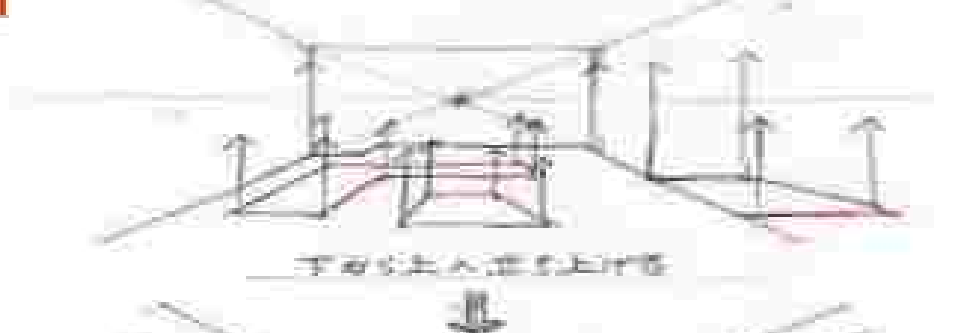
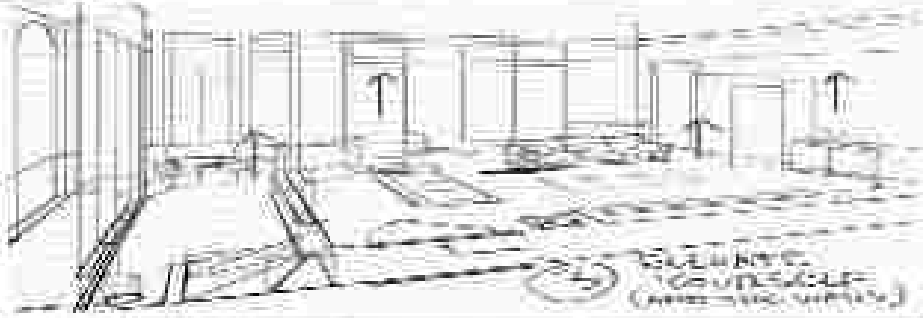
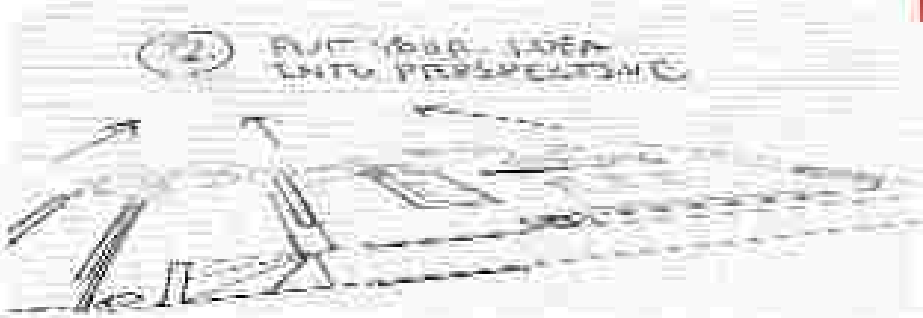
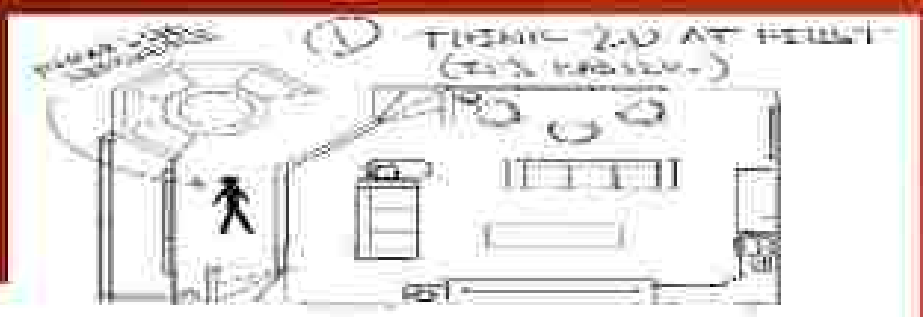


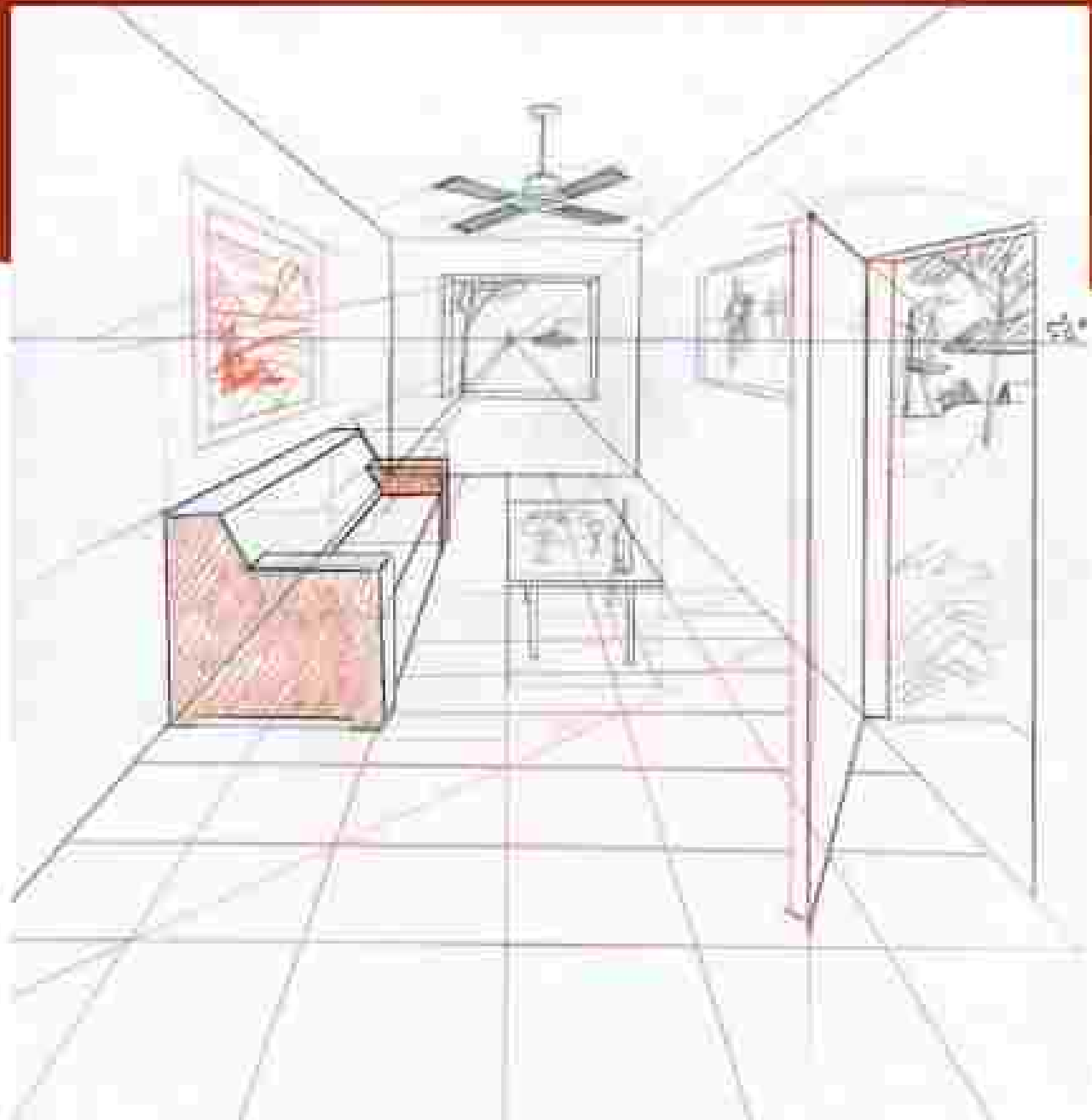
إننا نكنز منزلنا شخصياً وعملياً غرفة
معيشة كبيرة المساحة، كما هو الحال
في المنازل الكلاسيكية الفاخرة، فمن
الأفضل أن نقوم بتقسيم الغرفة إلى
غرف قرئية، بمعنى أن نقوم
بتقسيمها إلى مناطق أصغر بقواصل
وهدية من خلال وضع أطقم أثاث
متعددة في كل ركن من الغرفة، لتبدو
الغرفة في النهاية مثل قراسن الفنادق
الفاخرة.

وضع الأريكة ملاصق للحائط

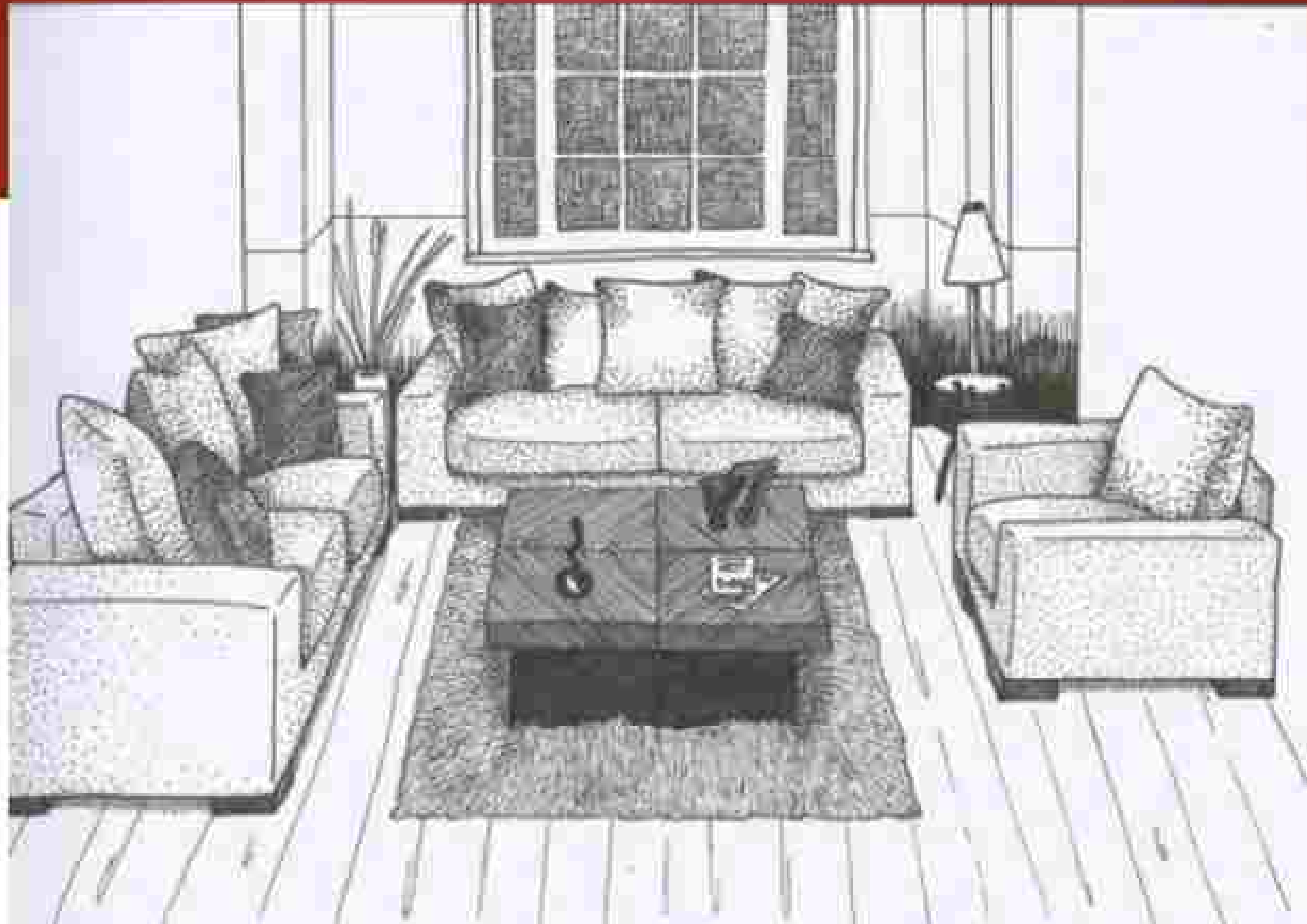


في النهاية، تستعرض فكرة متطرفة أيضاً بأسلوب الفراع المظروح، وهو وضع الأريكة بحيث تصبح ملاصقة للحائط، لأن هذا الترتيب يجعل الأريكة في مركز الغرفة، ويحظى ترتيب بقية العناصر حولها أكثر سهولة. كما أن وضع الأريكة في هذا المكان يسمح بحرية الحركة في المساحات الضيقة مما يضيف ميزة أخرى لهذه الطريقة.











Olga Korinskaia















